

Sadržaj

1 Početni vodič	1
1.1 O vašem Tablet.....	1
1.2 Upoznavanje vašeg Tablet	1
1.3 Instalacija	3
1.3.1 Skidanje zadnjeg poklopca.....	3
1.3.2 Instaliranje ili uklanjanje SIM kartice	3
1.3.3 Instalacija ili uklanjanje baterije.....	5
1.3.4 Ugradnja zadnjeg poklopca	5
1.4 Uključivanje ili isključivanje Tablet.....	6
1.4.1 Uključivanje Tablet.....	6
1.4.2 PIN zaštita.....	7
1.4.3 Isključivanje Tablet.....	7
1.5 Punjenje baterije	7
1.5.1 Korišćenje mrežnog adaptera za punjenje Tablet.....	7
1.5.2 Korišćenje računara za punjenje Tablet.....	8
1.5.3 Korišćenje Charging Partnera za punjenje Tablet	9
1.6 Rad sa tasterima.....	10

1.7	Upotreba ekrana osjetljivog na dodir	12
1.8	Početni ekran	12
1.8.1	Upoznavanje Početnog ekrana	13
1.8.2	Proširenja Početnog ekrana	14
1.8.3	Prilagođavanje Početnog ekrana	15
1.9	Zaključavanje i otključavanje ekrana.....	17
1.9.1	Zaključavanje ekrana	17
1.9.2	Postavljanje isteka vremena ekrana	17
1.9.3	Otključavanje ekrana	18
1.9.4	Postavljanje predloška za otključavanje	18
1.10	Unos teksta	18
1.10.1	Upotreba tastature na ekranu za unos teksta	18
1.10.2	Isecanje ili kopiranje teksta.....	20
1.11	Otvaranje aplikacija i prelazak iz jedne aplikacije u drugu	21
1.12	Otvaranje liste Podešavanja	21
1.13	Postavljanje datuma i vremena	21
1.14	Instalacija ili uklanjanje microSD kartice	22
1.15	Povezivanje na računar ili isključivanje sa računara putem USB-a	23
1.16	Korišćenje paketa Hi Suite za sinhronizaciju	24

1.17	Povezivanje Tablet sa televizorom	24
2	Bežične mreže.....	26
2.1	Wi-Fi.....	26
2.1.1	Otvaranje Wi-Fi postavki	26
2.1.2	Uključivanje ili isključivanje Wi-Fi-ja	27
2.1.3	Povezivanje na Wi-Fi mrežu.....	27
2.1.4	Uključivanje ili isključivanje obaveštavanja o otvorenim mrežama	28
2.1.5	Dodavanje Wi-Fi mreže	28
2.1.6	Zaboravljanje Wi-Fi mreže	28
2.2	Bluetooth.....	29
2.2.1	Otvaranje Bluetooth postavki	29
2.2.2	Uključivanje ili isključivanje Bluetooth-a.....	29
2.2.3	Promena Bluetooth naziva vašeg Tablet.....	29
2.2.4	Povezivanje sa Bluetooth uređajima	30
2.2.5	Prekidanje veze ili rasparivanje Bluetooth uređaja	30
2.2.6	Konfigurisanje Bluetooth mogućnosti.....	31
2.3	Mobilne mreže	31
2.3.1	Otvaranje postavki mobilne mreže	31
2.3.2	Uključivanje ili isključivanje Data roaming-a	32

2.3.3 Postavljanje GSM/UMTS opcija	32
2.4 Deljenje Tablet veze za prenos podataka	32
2.4.1 Deljenje Tablet veze za prenos podataka putem USB-a	33
2.4.2 Deljenje Tablet veze za prenos podataka kao prenosne Wi-Fi vruće tačke	33
2.5 Uključivanje ili isključivanje režima rada u avionu	33
3 Google servisi	35
3.1 Otvaranje Google naloga.....	35
3.2 Korišćenje Marketa	35
3.2.1 Traženje aplikacija	36
3.2.2 Instaliranje aplikacije.....	36
3.2.3 Deinstaliranje aplikacije	36
4 Pregledač.....	37
4.1 Pregledavanje web stranica	37
4.1.1 Otvaranje pregledača	37
4.1.2 Kretanje u okviru web stranice	37
4.1.3 Prelaženje sa jedne na drugu web stranicu	38
4.2 Rad sa obeleživačima.....	39
4.2.1 Dodavanje web stranice na listu obeleživača	39

4.2.2	Otvaranje liste obeleživača	39
4.2.3	Otvaranje obeleživača	40
4.2.4	Uređivanje obeleživača	40
4.2.5	Razmena obeleživača	40
4.2.6	Brisanje obeleživača	40
4.3	Preuzimanje datoteka	40
4.3.1	Preuzimanje i instaliranje samo proverenih aplikacija	40
4.3.2	Preuzimanje datoteke	41
5	E-mail	42
5.1	Otvaranje e-mail-a	42
5.2	Dodavanje i brisanje e-mail naloga	42
5.2.1	Dodavanje naloga e-pošte	42
5.2.2	Brisanje naloga e-pošte	43
5.3	Slanje i odgovaranje na e-mail poruke	43
5.3.1	Sastavljanje i slanje poruka e-pošte	43
5.3.2	Primanje poruka e-pošte	44
5.3.3	Čitanje poruka e-pošte	44
5.3.4	Odgovaranje na poruku ili prosleđivanje e-mail poruke	44
5.3.5	Brisanje poruke e-pošte	44

6 Pozivi	45
6.1 Pozivanje biranjem brojeva	45
6.2 Odgovaranje na poziv, odbijanje i završavanje poziva	45
6.3 Rad sa dnevnikom poziva	45
6.3.1 Otvaranje dnevnika poziva	46
6.3.2 Pozivanje iz dnevnika poziva	46
6.3.3 Dodavanje brojeva u kontakte	46
6.3.4 Čišćenje dnevnika poziva	46
6.4 Pozivanje kontakata sa liste	46
6.5 Pozivanje omiljenih kontakata	47
7 Poruke	48
7.1 Otvaranje Poruka	48
7.2 Razmenjivanje poruka	48
7.2.1 Kreiranje i slanje tekstualne poruke	48
7.2.2 Kreiranje i slanje multimedijalne poruke	48
7.2.3 Pregledavanje poruke i odgovaranje na poruku	49
7.2.4 Pregled detalja o poruci	49
7.2.5 Prosleđivanje ili brisanje poruke	49
8 Kontakti	50

8.1	Otvaranje kontakata.....	50
8.2	Kreiranje kontakta.....	50
8.3	Pretraživanje kontakata.....	51
8.4	Uređivanje kontakata.....	51
8.4.1	Uređivanje detalja kontakta.....	51
8.4.2	Postavljanje podrazumevanog broja telefona.....	51
8.4.3	Brisanje kontakta.....	52
8.4.4	Postavljanje grupe kontakata za prikaz.....	52
8.5	Uređivanje omiljenih kontakata.....	52
8.5.1	Dodavanje kontakta u omiljene kontakte.....	52
8.5.2	Uklanjanje kontakta iz omiljenih kontakata.....	53
9	Multimedijalne aplikacije.....	54
9.1	Program za snimanje zvuka.....	54
9.2	Fotoaparat i kamkorder.....	54
9.3	Muzika.....	55
9.4	Video zapis.....	55
9.5	Fotografija.....	55
9.5.1	Otvaranje fotografije.....	55
9.5.2	Pregled slike.....	56

9.5.3 Deljenje slike	56
9.5.4 Rotiranje slike.....	56
10 Praktične aplikacije	57
10.1 Kalendar	57
10.2 Vreme	57
10.3 RSS čitač	57
10.4 Beleška	57
10.5 Budilnik.....	57
10.6 Kalkulator	58
10.7 Dokumenti	58
10.8 Program za upravljanje datotekama	58
10.8.1 Kreiranje fascikle.....	58
10.8.2 Brisanje datoteka i fascikli	58
10.8.3 Traženje datoteke	59
11 Bezbednosne postavke	60
11.1 Aktiviranje PIN-a SIM kartice.....	60
11.2 Promena PIN-a SIM kartice.....	60
12 Lične informacije i bezbednost podataka	60
13 Legal Notice	62

1 Početni vodič

1.1 O vašem Tablet

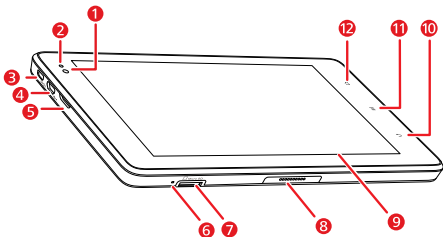
Zahvaljujemo vam na izboru IDEOS S7 Slim kao pomoćnika i partnera u vašem svakodnevnom životu.

IDEOS S7 Slim (Tablet skraćeno) je informacijski terminal zasnovan na Android operativnom sistemu sa otvorenim kodom koji obezbeđuje praktične i kvalitetne usluge, poput pregleda slika, zvučnih i video zapisa, pristupa mreži i informacijama, a podržava i klasifikaciju i prevlačenje elemenata na početnom ekranu. Sa ekranom osetljivim na dodir po celoj površini i ultra tankim dizajnom, predstavlja prenosivi uređaj modernog i tehnički atraktivnog izgleda koji u potpunosti odgovara radnim navikama korisnika.



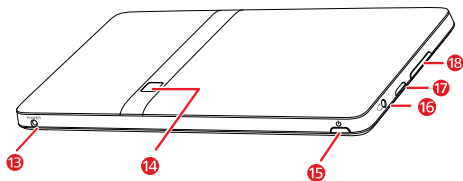
Crteži u ovom dokumentu dati su samo kao reference.

1.2 Upoznavanje vašeg Tablet



- 1 Prednji objektiv kamere
- 2 Senzor ambijentalnog svetla

- 3 HDMI interfejs
- 4 Micro USB interfejs
- 5 Zvučnik
- 6 Mikrofon
- 7 Otvor za microSD karticu
- 8 Interfejs za baznu stanicu
- 9 LCD ekran
- 10 Taster **Nazad**
- 11 Taster **Meni**
- 12 Taster **Početna**

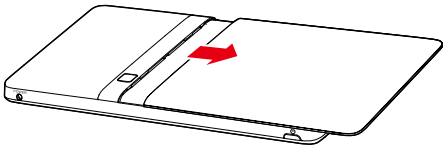


- 13 Interfejs za napajanje
- 14 Zadnji objektiv kamere
- 15 Taster **Napajanje**
- 16 Utičnica za slušalice
- 17 Zvučnik
- 18 Taster **Pojačavanje/utišavanje zvuka**

1.3 Instalacija

1.3.1 Skidanje zadnjeg poklopca

Da biste skinuli zadnji poklopac, pogledajte sledeći crtež.

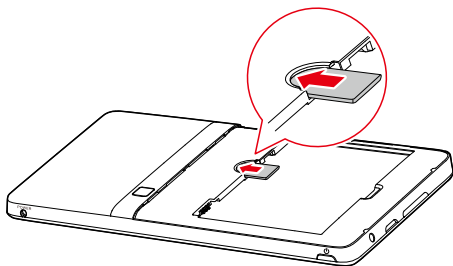


1.3.2 Instaliranje ili uklanjanje SIM kartice

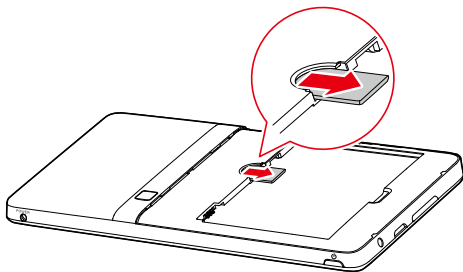


Pre instalacije ili uklanjanja SIM kartice, isključite Tablet.

Umetnite vašu SIM karticu u otvor za SIM karticu na način prikazan na sledećem crtežu dok SIM kartica ne bude u potpunosti na svom mestu.

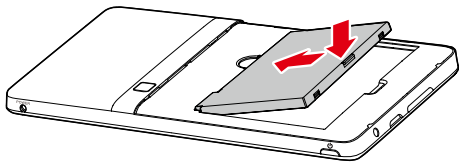


Da biste uklonili SIM karticu, pogledajte sledeći crtež.

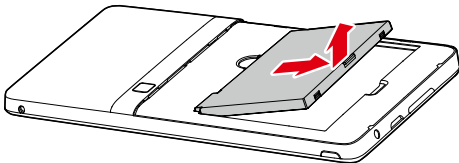


1.3.3 Instalacija ili uklanjanje baterije

Za instalaciju baterije pogledajte sledeći crtež.

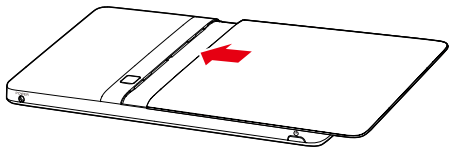


Da biste uklonili bateriju, pogledajte sledeći crtež.



1.3.4 Ugradnja zadnjeg poklopca

Da biste montirali zadnji poklopac, pogledajte sledeći crtež.

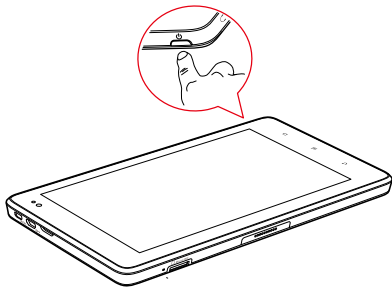


1.4 Uključivanje ili isključivanje Tablet

1.4.1 Uključivanje Tablet

Pre nego što uključite Tablet, uverite se da je SIM kartica pravilno instalirana i da je baterija pravilno instalirana ili da je Tablet pravilno priključen na električnu utičnicu.

Za uključivanje Tablet, pritisnite i držite taster **Napajanje** oko dve sekunde.



1.4.2 PIN zaštita

Ako je na vašoj SIM kartici unapred postavljen PIN, Tablet od vas traži da unesete PIN.



Moguće je da vam je vaš pružalac usluga dao PIN zajedno sa vašom SIM karticom. Ako ste ga izgubili, obratite se vašem pružaocu usluga.

1.4.3 Isključivanje Tablet

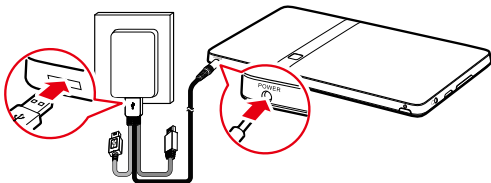
1. Pritisnite i držite taster **Napajanje** kako biste otvorili meni **Opcije tabličnog računara**.
2. Dodirnite **Isključivanje**.
3. Dodirnite **U REDU** kako biste potvrdili da želite da isključite Tablet u dijaloškom okviru koji se otvori.

1.5 Punjenje baterije

Pre punjenja baterije, uverite se da je baterija pravilno instalirana na vašem Tablet.

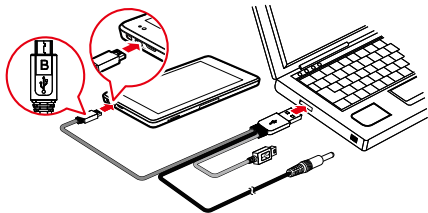
1.5.1 Korišćenje mrežnog adaptera za punjenje Tablet

Za punjenje baterije možete da povežete Tablet sa izvorom napajanja preko mrežnog adaptera, kao što je pokazano na slici.

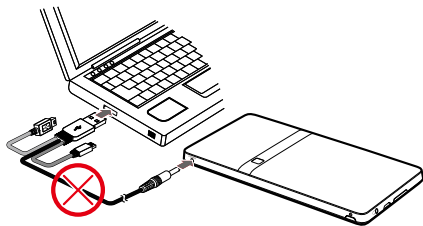


1.5.2 Korišćenje računara za punjenje Tablet

Da biste napunili bateriju, možete da povežete Tablet sa računarom preko USB kabela. Uverite se da je Tablet isključen ili da je isključeno pozadinsko osvetljenje. Kao što je pokazano na sledećoj slici.




Ne povezujte Tablet sa računarom da biste napunili Tablet, kao što je pokazano na sledećoj slici. To može da ošteti Tablet i računar.



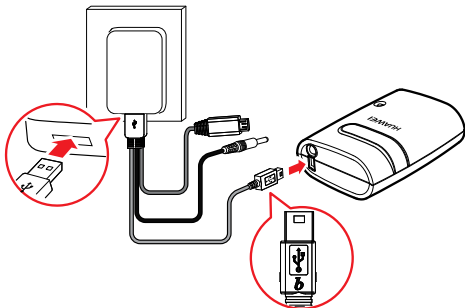
1.5.3 Korišćenje Charging Partnera za punjenje Tablet

Charging Partner je rezervna prenosna baterija koja se može koristiti za napajanje vašeg Tablet.

 Charging Partner baterija je opcionalna. Možda neće biti isporučena uz vaš tablet. Ako želite da kupite Charging Partner bateriju, izaberite odgovarajući model Tablet.

Punjenje Charging Partnera

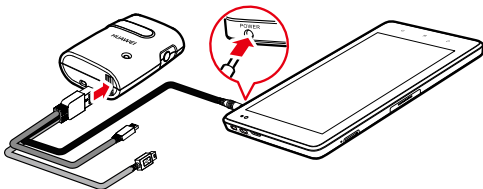
Da biste napunili Charging Partnera, koristite mrežni adapter da biste Charging Partnera povezali na mrežnu utičnicu kao što je pokazano na sledećoj slici.



Punjenje Tablet

Možete da koristite Charging Partnera za punjenje Tablet.

Povežite Charging Partnera sa Tablet, kao što je pokazano na sledećoj slici.



1.6 Rad sa tasterima

Možete da uživajte u brojnim funkcijama i prečicama korišćenjem fizičkih tastera uz dugmad na ekranu.

• Napajanje

- Pritisnite za uključivanje Tablet kada je isključen.
- Pritisnite za isključivanje i zaključavanje ekrana kada je Tablet uključen. Zatim pritisnite ponovo za uključivanje ekrana.
- Pritisnite i držite da otvorite meni sa opcijama za tihi režim, režim rada u avionu i za gašenje Tablet.

• Početna

- Pritisnite za otvaranje Početnog ekrana Ako pregledavate proširenja Početnog ekrana, ovo vas vraća na prvi panel Početnog ekrana.
- Pritisnite i držite da otvorite ekran sa najskorije korišćenim aplikacijama.

• Meni

- Pritisnite za otvaranje menija opcija sa stavkama koje utiču na trenutni ekran aplikacije.

- Pritisnite i držite za otvaranje tastature kako biste preduzeli brzo pretraživanje na nekim ekranima.
- Dok ste na zaključanom ekranu, a predložak za otključavanje nije postavljen, pritisnite za otključavanje ekrana.
- **Nazad**
 - Pritisnite za vraćanje na prethodni ekran.
 - Pritisnite za izlaz iz pokrenute aplikacije.
 - Ako je tastatura na ekranu otvorena, pritisnite za zatvaranje tastature.
- **Pojačavanje/utišavanje zvuka**
 - Za vreme trajanja poziva, pritisnite za pojačavanje ili stišavanje zvuka.
 - Kada Tablet zvoní, pritisnite Stišavanje kako biste isključili zvono.
 - Na Početnom ekranu, kada nijedan poziv nije u toku, pritisnite za pojačavanje ili stišavanje zvuka zvona, ili postavite da Tablet uopšte ne zvoní.
 - U drugim aplikacijama, pritisnite za kontrolu jačine zvuka muzike, izgovorenih smernica i drugog zvuka.
 - Pritisnite i držite za brzo postavljanje zvuka zvona na maksimum ili minimum.

1.7 Upotreba ekrana osetljivog na dodir

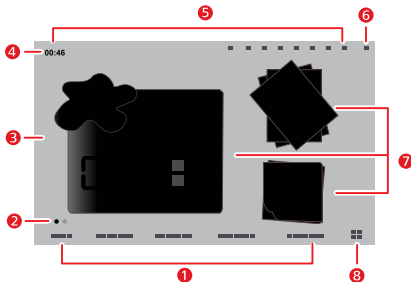
Vašim prstom možete da upravljate željenim stavkama kao što su aplikacije i kontrole i da uživate u ekranu osetljivom na dodir koji vam je na raspolaganju. Tablet podržava sledeće radnje.

Radnja	Opis
Dodir	Jednostavno dodirnite stavke na ekranu, kao što su aplikacije ili kontrole. Na primer, možete da kucate slova i simbole koristeći tastaturu prikazanu na ekranu.
Dodir i držanje	Dodirnite i držite stavku na ekranu dok se radnja ne dogodi. Na primer, obično možete da dodirnete i držite ekran kako biste otvorili kontekstni meni aktivne stavke.
Povlačenje	Dodirnite i držite stavku i zatim pomerajte vaš prst na ekranu dok ne dođete do željenog položaja. Na primer, možete da povučete prečicu u korpu otpatke kako biste je izbrisali.
Klizanje	Kliznite vašim prstom vertikalno ili horizontalno preko ekrana. Na primer, možete da klizate prema gore i prema dole kako biste upravljali kliznom trakom i da klizate ulevo i udesno kako biste prelistavali slike.

1.8 Početni ekran

Početni ekran je početna tačka za pristup svim aplikacijama. Kada se prijavite, pritisnite taster **Početna**, otvara se Početni ekran. Početni ekran možete da prilagodite pomoću različitih pozadina i da prikazete stavke koje želite.

1.8.1 Upoznavanje Početnog ekrana



Stavka	Opis
1	Kartice kategorija Početnog ekrana. Možete da ih dodirnete ili da kliznete prstom udesno ili ulevo preko glavnog područja prikaza kako biste prešli sa jedne na drugu.
2	Indikator Početnog ekrana. Dve male tačke u donjem desnom i levom uglu Početnog ekrana koje odgovaraju kartici kategorije označavaju ekran koji gledate.
3	Glavno područje prikaza. Glavno područje prikaza prikazuje prečice aplikacija, widget-e i druge stavke koje mogu biti otvorene dodirom.
4	Statusna traka. Statusna traka se nalazi na vrhu Početnog ekrana i prikazuje stanje sistema i poruke obaveštenja o događajima.

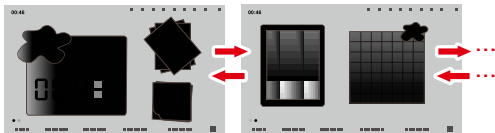
Stavka	Opis
5	Indikatori stanja sistema. Prikazuju stanje sistema, kao što je vreme, vrsta i jačina signala, stanje i jačina signala Wi-Fi veze, stanje baterije i druge informacije. Možete da dodirnete neke od njih za više detalja.
6	Dugme događaja. Trepti kada postoje obaveštenja o događajima kao što su trenutni poziv, propušteni pozivi, nove poruke, kao i kada se vrše radnje kao što su reprodukcija i prenos. Možete da dodirnete dugme događaja kako biste otvorili program za upravljanje događajima, pregledali obaveštenja i zadatke i upravljali njima.
7	Widget-i. Widget-i kao što su widget slika, widget vremena sata i widget beleški su aplikacije koje možete da koristite direktno na Početnom ekranu.
8	Dugme aplikacija. Dodirnite ga da otvorite ekran Aplikacije i pregledate aplikacije instalirane na vašem Tablet, a zatim možete da dodirnete prečicu aplikacije kako biste je pokrenuli.



Slike se daju samo kao referenca. Vaš Početni ekran i ekran Aplikacije mogu da izgledaju malo drugačije. Za detalje, pogledajte stvarni proizvod.

1.8.2 Proširenja Početnog ekrana

Kliznite prstom preko Početnog ekrana kako biste došli do proširenja Početnog ekrana. Pravilna proširenja Početnog ekrana pružaju više mesta za prečice, widget-e i druge stavke. Dve male tačke iznad kartice kategorije na ekranu označavaju ekran koji gledate.



1.8.3 Prilagođavanje Početnog ekrana

Ako na Početnom ekranu ima dovoljno mesta, na njega možete da dodajete stavke kao što su prečice, widget-i, "Emotion" widget-i i fascikle. Također možete da promenite i pozadinu Početnog ekrana.

Dodavanje stavke

1. Kvrncnite Početni ekran tamo gde želite da dodate stavku.
2. Otvorite meni **Dodaj na početni ekran** tako što ćete da preduzmete jedan od sledećih koraka:
 - Dodirnite i držite prazan prostor na Početnom ekranu dok se ne prikaže meni **Dodaj na početni ekran**.
 - Dok ste na Početnom ekranu, pritisnite taster **Meni** i dodirnite **Dodaj** u meniju koji se otvori.
3. U otvorenom meniju **Dodaj na početni ekran** dodirnite vrstu stavke koju želite da dodate. Početnom ekranu možete da dodajete sledeće vrste stavki:
 - **Prečice** Dodaje prečicu do aplikacije, obeleživača web stranice, omiljenog kontakta, liste izvođenja muzike i drugih stavki.
 - **Vidžeti** Dodaje jedan od brojnih minijaturnih widget-a kao što su analogni sat, kalendar, beležnica, program za reprodukciju muzike, okvir za slike i mnoge druge stavke.

- **Emotion vidžeti** Dodaje jedan od brojnih "Emotion" widget-a, kao što su Emotion obeleživači, Emotion kalendar i Emotion događaji.
- **Fascikle** Dodaje fasciklu u kojoj možete da organizujete vaše stavke na Početnom ekranu.
- **Pozadine** Postavlja pozadinu Početnog ekrana.

Na primer, možete da dodirnete **Fascikle** > **Nova fascikla** kako biste dodali fasciklu na Početni ekran i da povučete stavke na ekranu u vašu fasciklu.



Ako na Početnom ekranu nema dovoljno mesta, radnja dodavanja će biti zanemarena uz upozorenje kao što je **Nema prostora za ovu grupu** . Morate da premestite ili izbrisate druge stavke kako biste napravili mesta, ili da pređete na drugu panel Početnog ekrana na kojem ima mesta.

Premeštanje stavke

1. Dodirnite i držite ikonu stavke na Početnom ekranu dok se ikona ne poveća.
2. Bez dizanja prsta, povucite ikonu na željeno mesto na ekranu.



Pauzirajte na dnu ekrana kako biste povukli stavku na odgovarajući panel Početnog ekrana.

3. Ispustite stavku podizanjem prsta.

Uklanjanje stavke

1. Dodirnite i držite ikonu stavke na Početnom ekranu dok se ikona stavke ne poveća i korpa za otpatke iskoči sa desne strane ekrana.
2. Bez dizanja prsta, povucite ikonu stavke u korpu za otpatke.
3. Kada i stavka i korpa za otpatke budu u fokusu, ispustite stavku dizanjem prsta.

Promena pozadine

Pozadinu možete promeniti dodavanjem pozadine, ili na sledeći način.

1. Dok ste na Početnom ekranu, pritisnite taster **Meni** i dodirnite **Pozadina** na najdonjem meniju.
2. Preduzmite jedan od sledećih koraka.
 - Dodirnite **Aktivne pozadine** kako biste odabrali sliku i postavili je kao pozadinu.
 - Dodirnite **Fotografija** kako biste odabrali sliku i postavili je kao pozadinu.
 - Dodirnite **Galerija pozadina** kako biste odabrali sliku i postavili je kao pozadinu.

Preimenovanje fascikle

1. Otvorite fasciklu. Zatim dodirnite i držite naslovnu traku prozora fascikle dok se ne pojavi dijaloški okvir **Preimenuj fasciklu**.
2. Unesite novi naziv i zatim dodirnite **U REDU**.

1.9 Zaključavanje i otključavanje ekrana

1.9.1 Zaključavanje ekrana

Kada je Tablet uključen, pritisnite taster **Napajanje** kako biste isključili i zaključali ekran. Kada Tablet ostane neaktivan tokom vremenskog perioda koji ste postavili, ekran će se automatski zaključati.



Da biste sačuvali vašu bateriju ili sprečili slučajne dodire dok se uređaj ne koristi, ili kada želite da obrišete mrlje na vašem ekranu osjetljivom na dodir, isključite i zaključajte ekran.

1.9.2 Postavljanje isteka vremena ekrana

Da biste postavili koliko dugo će vaš ekran čekati pre nego što se automatski isključi, možete da pritisnete taster **Početna** kako biste otišli na Početni ekran i da pritisnete taster **Meni**, i da zatim dodirnete **Podešavanja > Prikaz > Vreme do isključivanja ekrana**.

1.9.3 Otključavanje ekrana

Kada je ekran isključen, možete da pritisnete taster **Napajanje** kako biste ga uključili i da zatim otključate ekran primenom sledećih koraka.

1. Ako niste postavili predložak za otključavanja ekrana, pritisnite taster **Meni** kako biste otključali ekran, ili sledite uputstva prikazana na ekranu i kliznite prstom prema gore kako biste otključali ekran.
2. Ako ste postavili predložak za otključavanja ekrana, Tablet od vas traži da nacrtate predložak na ekranu kako biste ga otključali.

1.9.4 Postavljanje predloška za otključavanje

Da biste postavili predložak za otključavanje, možete da pritisnete taster **Početna** kako biste otišli na Početni ekran i da pritisnete taster **Meni**, zatim dodirnete **Podešavanja > Lokacija i bezbednost > Podešavanje zaključavanja ekrana > Šara**, i zatim sledite upute na ekranu.

1.10 Unos teksta

Tekst možete da unosite u tekstualna polja i da ga uređujete u njima i koristiti komande u meniju za isecanje, kopiranje i lepljenje teksta, u okviru jedne ili između više aplikacija.

1.10.1 Upotreba tastature na ekranu za unos teksta

Dodirnite tekstualno polje u koje želite da unesete tekst kako biste otvorili tastaturu na ekranu, a sledeći koraci i saveti će vam pomoći u olakšavanju unosa željenih informacija.

1. Dodirnite i držite tekstualno polje radi prelaska na drugi način unosa, ako je to neophodno.
2. Dodirnite tastere na tastaturi kako biste počeli kucati.
 - Dok kucate, znakovi koje unosite se pojavljuju na liniji iznad tastature, neki od njih uz sugestije za reči koje kucate sa njihove desne strane. Pritisnite taster za razmak ili neki znak interpunkcije kako biste podrazumevano uneli sugestiju, ili dodirnite

drugu sugestiju kako biste je uneli. Možete da pritisnete i držite reč sa krajnje leve strane kako biste je spremili u rečnik.

- Jednom dodirnite taster sa strelicom prema gore kako bi sledeće slovo koje kucate bilo veliko. Ili, dodirnite i držite taster sa strelicom prema gore kako bi sva slova bila velika.
 - Dok dodirujete taster, veća verzija se na kratko prikazuje iznad tastature. Tasteri sa alternativnim znakovima prikazuju tri tačke (...) ispod znaka.
 - Dodirnite i držite neki taster samoglasnika ili tastere C, N, S, ili Y da otvorite mali prozor u kojem možete da dodirnete naglašeni samoglasnik ili drugo alternativno slovo.
 - Dodirnite i držite taster tačke (.) da otvorite mali prozor sa skupom tastera uobičajenih simbola.
 - Dodirnite tipku DEL kako biste izbrisali znak koji se nalazi sa leve strane kursora. Dodirnite i držite tipku DEL kako biste izbrisali sve znakove koji se nalaze sa leve strane kursora.
 - Dodirnite taster simbola (?123) kako biste prešli na tastaturu sa brojevima i simbolima, i dodirnite taster slova (ABC) kako biste se vratili nazad.
 - Na tastaturi sa brojevima i simbolima, dodirnite taster ALT kako biste videli dodatne simbole, i dodirnite ga opet kako biste se vratili nazad.
 - Dodirnite i držite gotovo bilo koji od tastera brojeva i simbola da otvorite prozor sa dodatnim simbolima.
3. Kada želite da uredite tekst koji ste uneli, dodiranjem pomerite kursor na mesto gde želite da dodate ili izbrisate tekst. Kursor je vertikalna traka koja pokazuje gde se umeće tekst koji kucate ili lepate.
4. Kada završite sa kucanjem, dodirnite dugme sa desne strane tekstualnog polja ili isto dugme na tastaturi ili pritisnite taster Nazad kako biste zatvorili tastaturu.

1.10.2 Isecanje ili kopiranje teksta

Za brzo isecanje ili kopiranje celokupnog teksta u tekstualnom polju, uradite sledeće.

1. Dodirnite tekstualno polje koje sadrži tekst koji želite da isečete ili kopirate kako biste ga otvorili.
2. Dodirnite i držite tekstualno polje kako biste prikazali meni **Uredi tekst**.
3. Dodirnite **Iseci sve** ili **Kopiraj sve**.

Za isecanje ili kopiranje odabranog teksta u tekstualnom polju, uradite sledeće.

1. Dodirnite tekstualno polje koje sadrži tekst koji želite da isečete ili kopirate.
2. Dodirom pomerite kursor na početak ili kraj teksta koji želite da odaberete.
3. Dodirnite i držite tekstualno polje kako biste prikazali meni **Uredi tekst**.
4. Dodirnite **Izaberi tekst** i dodirom pomerite kursor na početak ili kraj teksta koji želite da odaberete. Ili, dodirnite **Izaberi sve** kako biste odabrali sav tekst u tekstualnom polju. Odabrani tekst je označen.
5. Ponovo dodirnite i držite tekstualno polje kako biste prikazali meni **Uredi tekst**.
6. Dodirnite **Iseci** ili **Kopiraj**.

Nakon što isečete ili kopirate tekst, on se sprema u privremeno područje tako da ga možete zalepiti u drugo tekstualno polje. Pre lepljenja, morate da isečete ili kopirate tekst barem jednom. Jednom kada isečete ili kopirate tekst, možete da ga zalepите više puta. Da biste zalepili tekst koji ste zadnji isekli ili kopirali u drugo tekstualno polje, uradite sledeće.

1. Dodirnite tekstualno polje u koje želite da zalepите tekst.
2. Dodirom pomerite kursor na mesto na koje želite da zalepите tekst.
3. Dodirnite i držite tekstualno polje kako biste prikazali meni **Uredi tekst**.
4. Dodirnite **Nalepi**.

1.11 Otvaranje aplikacija i prelazak iz jedne aplikacije u drugu

Da biste otvorili neku aplikaciju možete da dodirnete njenu prečicu na Početnom ekranu ili na ekranu Aplikacije koji možete da otvorite dodirivanjem dugmeta Aplikacije na Početnom ekranu.

Da biste prešli u nedavno korišćenu aplikaciju, možete pritisnuti i držati taster **Početna** i dodirnuti ikonu aplikacije u malom prozoru koji se otvara sa prečicama do aplikacija koje ste nedavno koristili. Ili možete da dodirnete dugme Događaj da otvorite **Menadžer događaja** i da dodirnom otvorite nedavno korišćene aplikacije u listi **Zadaci**.

1.12 Otvaranje liste Podešavanja

Listu postavki možete da otvorite kako biste pregledali ili promenili postavke bežične veze i mreža, nazivanja, zvuka i prikaza, lokacije i bezbednosti, aplikacija, jezika i tastature, datuma i vremena i drugih stavki. Za otvaranje liste postavki, preduzmite jedan od sledećih koraka.

- Dok ste na Početnom ekranu, pritisnite taster **Meni** i dodirnite **Podešavanja** u meniju koji se otvori.
- Dok ste na Početnom ekranu, dodirnite dugme Aplikacije i dodirnite **Podešavanja** da otvorite listu sa kliznom trakom.
- Ako ste nedavno otvarali listu postavki, možete da dodirnete dugme događaja na statusnoj traci kako biste prikazali **Menadžer događaja** i da dodirnete **Podešavanja** u listi sa kliznom trakom **Zadaci** koja se otvori.

1.13 Postavljanje datuma i vremena

Po podrazumevanim postavkama, Tablet automatski koristi datum, vremensku zonu i vreme dobijeno putem mreže.



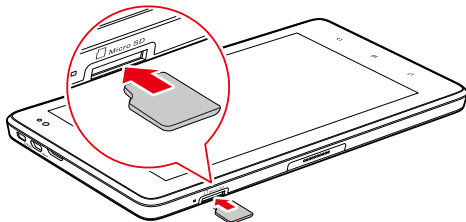
Kada se automatski koristi vreme dobijeno putem mreže, ne možete sami da postavite datum, vreme i vremensku zonu.

Da biste ručno postavili datum i vreme, preduzmite sledeće korake.

1. Otvorite listu **Podešavanja**.
2. Dodirnite **Datum i vreme**.
3. Dodirnite **Automatski** da poništite njegov odabir.
4. Dodirnite **Postavi datum**. Zatim dodirnite dugme plus ili dugme minus kako biste podesili datum, mesec i godinu, ili dodirnite tekstualno polje datuma, meseca i godine kako biste ih uneli. Dodirnite **Postavi** kada završite.
5. Dodirnite **Izaberi vremensku zonu**, zatim odaberite vremensku zonu sa liste. Kliznite prema dole u listi kako biste videli više vremenskih zona.
6. Dodirnite **Podešavanje vremena**. Zatim dodirnite dugme plus ili dugme minus kako biste podesili sat i minut, ili dodirnite tekstualno polje sata i minuta kako biste ih uneli. Dodirnite **Postavi** kada završite.

1.14 Instalacija ili uklanjanje microSD kartice

Umetnite vašu microSD karticu u otvor za microSD karticu na način prikazan na sledećem crtežu dok microSD kartica ne klikne na svoje mesto.

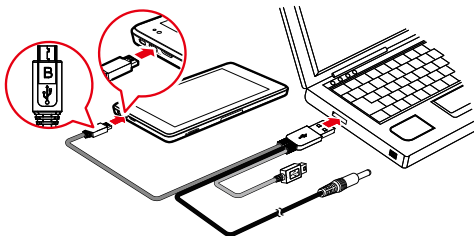


Da biste uklonili microSD karticu, blago gurnite karticu dublje u otvor i pričekajte dok ona ne bude izbačena napolje oko 2 mm, a zatim je uklonite.

1.15 Povezivanje na računar ili isključivanje sa računara putem USB-a

Da biste povezali vaš Tablet s računarom putem USB-a, uradite sledeće.

1. Upotrebite USB kabl koji je isporučen sa vašim Tablet kako biste povezali Tablet sa USB priključkom na vašem računaru. Tablet prikazuje obaveštenje označavajući da je USB povezan.



2. Dodirnite dugme Događaja da biste otvorili **Menadžer događaja** i dodirnite **Povezano preko USB veze** na listi **Obaveštenja**.
3. Dodirnite **Uključi USB memoriju** u dijalogu koji se otvara da biste potvrdili da želite da prenesete muziku, slike i ostale datoteke sa memorije vašeg Tablet ili microSD kartice na računar.

Da biste odvojili Tablet od računara, pažljivo sledite uputstva na računaru za isključivanje USB uređaja kako biste izbegli gubitak informacija. Zatim, uradite sledeće.

1. Dodirnite dugme Događaja da biste otvorili **Menadžer događaja**.
2. Dodirnite **Isključi USB memoriju** na listi **Obaveštenja**.
3. Dodirnite **Isključi USB memoriju** u okviru za dijalog koji će se otvoriti.



Kada se tablet prvi put poveže sa vašim računarom, automatski se pokreće čarobnjak za instalaciju. Sledite uputstva čarobnjaka kako biste instalirali upravljački program. Potrebno je samo nekoliko minuta da se instalacija završi. Nakon uspešne instalacije, upravljački program nije potrebno ponovo instalirati pri sledećem povezivanju tableta i računara. Ako se instalacija ne pokrene kada prvi put povežete tablet sa računarom, otvorite fasciklu **My Computer**, a zatim CD disk jedinicu sa Huawei logotipom. Pokrenite **Setup.exe** da biste pokrenuli čarobnjaka za instalaciju.

1.16 Korišćenje paketa Hi Suite za sinhronizaciju

Instalirajte aplikaciju Hi Suite koja se nalazi u vašem Tablet. Sledite uputstva na računaru da biste završili instalaciju. Sada možete da sinhronizujete svoje kontakte i kalendarske događaje između računara i Tablet. Za više detalja, pogledajte Hi Suite pomoć.



Aplikacija Hi Suite je dizajnirana da radi u operativnim sistemima Windows XP SP2, Windows Vista i Windows 7. Preporučuje se da koristite jedan od ovih sistema.

1.17 Povezivanje Tablet sa televizorom

Možete da povežete svoj Tablet sa televizorom da biste audio i video sadržaje sa Tablet slušali i gledali na televizoru. Reprodukovanje slika, video zapisa i muzike na Tablet putem televizora pruža vam bolji doživljaj.

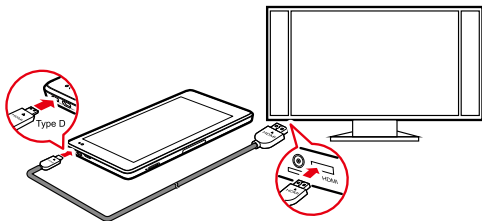
Za povezivanje Tablet sa televizorom morate da koristite HDMI (multimedijalni interfejs visoke definicije) kabl. Budući da je HDMI kabl opciono dodatak, možda neće biti isporučen u pakovanju. Kada kupite HDMI kabl, proverite tip konektora kabla.

- Konektor koji povezuje HDMI kabl sa HDMI interfejsom vašeg Tabletje konektor tipa D.
- Konektor koji povezuje HDMI kabl sa HDMI interfejsom televizora se razlikuje u zavisnosti od HDMI interfejsa televizora. Tipično, to je konektor tipa A.

HDMI veza vašeg Tablet podržava izlaznu rezoluciju samo u formatu 800 x 480 piksela. Zbog činjenice da neki televizori možda ne podržavaju HDMI rezoluciju od 800 x 480 piksela, možda nećete moći da prikazete ekran Tablet na televizoru. Od proizvođača televizora potražite informacije o HDMI podršci.

Da biste povezali Tablet sa televizorom, uradite sledeće:

1. Povežite HDMI kabl sa HDMI interfejsima Tablet i televizora



2. Izaberite izvor programa za televizor, a zatim koristite TV za reprodukciju signala primljenih putem HDMI interfejsa.

2 Bežične mreže

Vaš Tablet može da se poveže na brojne bežične mreže i uređaje, uključujući Wi-Fi mreže za prenos podataka i Bluetooth uređaje kao što su slušalice i mobilne mreže za prenos glasa i podataka.



Korišćenje bežičnih uređaja ili opreme tokom vožnje može da uzrokuje odvratanje pažnje i može biti protivzakonito. Uvek se pridržavajte zakona i vozite bezbedno.

2.1 Wi-Fi

Wi-Fi je bežična mrežna tehnologija koja može da pruži bežični pristup Internetu na udaljenostima do 300 stopa (100 metara). Mogućnosti vaše Wi-Fi veze zavise od Wi-Fi rutera i okruženja u kojem on radi. Da biste koristili Wi-Fi na vašem Tablet, trebate da pristupite bežičnoj pristupnoj tački ili "hotspot-u". Možete da se jednostavno povežete na neke otvorene pristupne tačke, a moraćete da konfigurirate vaš Tablet kako biste se povezali na pristupne tačke koje su skrivene ili koriste bezbednosne zaštite kao što su autorizacija i enkripcija.

2.1.1 Otvaranje Wi-Fi postavki

Možete da uključujete i isključujete Wi-Fi, uključujete i isključujete obaveštavanje o otvorenim mrežama, da se povezujete na Wi-Fi mrežu i da dodajete Wi-Fi mreže u listu Wi-Fi postavki. Za otvaranje liste Wi-Fi postavki, uradite sledeće.

1. Otvorite listu **Podešavanja**.
2. Dodirnite **Bežične i druge mreže** i zatim dodirnite **Podešavanja Wi-Fi mreže**.



Dok pregledavate listu **Podešavanja Wi-Fi mreže**, možete da pritisnete taster **Meni** i dodirnete **Napredno** u meniju koji se otvori kako biste videli vaše IP postavke ili druge Wi-Fi detalje.

2.1.2 Uključivanje ili isključivanje Wi-Fi-ja

Da biste uključili ili isključili Wi-Fi, možete da otvorite **Podešavanja Wi-Fi mreže** i dodirnete **Wi-Fi** da biste ga označili ili uklonili oznaku.



Za produženje veka vaše baterije, isključite Wi-Fi kada ga ne koristite.

2.1.3 Povezivanje na Wi-Fi mrežu

Kada uključite Wi-Fi vezu, Wi-Fi mreže koje su dostupne u vašem dometu navedene su sa imenima i informacijama o bezbednosnoj šemi, a bezbedne mreže su označene ikonom sa simbolom katanca. Listu **Wi-Fi mreže** možete da prikazete otvaranjem **Podešavanja Wi-Fi mreže**.

Da biste se povezali sa Wi-Fi mrežom, dodirnite mrežu sa kojom želite da se povežete u listi **Wi-Fi mreže** na ekranu **Podešavanja Wi-Fi mreže**. Ukoliko je mreža slobodna, od vas se traži da potvrdite da želite da se povežete sa tom mrežom tako što ćete dodirnuti **Poveži se**. U slučaju da je mreža sigurna, od vas se traži da unesete lozinku i druge podatke. (Više informacija potražite od svog dobavljača usluga.)

Ukoliko ne možete da se povežete sa mrežom nakon unosa lozinke, proverite da li su ispravni metod šifrovanja, tip lozinke, lozinka i sertifikat.

Kada je režim šifrovanja podešen na WEP, ukoliko je mreža u stanju pribavljanja IP adrese nakon unosa lozinke, proverite da li je lozinka ispravna. Da biste rešili problem, dodirnite njeno ime na listi **Wi-Fi mreže**, dodirnite **Zaboravi**, unesite ispravnu WEP lozinku i pokušajte ponovo.



Kada ste u dometu i kada je Wi-Fi veza uključena, automatski ćete se ponovo povezati na dostupne mreže na koje ste prethodno bili povezani.

Kada ste povezani sa mrežom, njeno ime možete da dodirnete na listi **Wi-Fi mreže** da biste saznali informacije o brzini, bezbednosti, adresi i sličnim postavkama.

2.1.4 Uključivanje ili isključivanje obaveštavanja o otvorenim mrežama

Kada je Wi-Fi uključen, možete da dodirnete **Mrežno obaveštenje** kako biste ga označili ili uklonili oznaku radi uključivanja ili isključivanja obaveštavanja o otvorenim mrežama na listi **Podešavanja Wi-Fi mreže**, i dobićete ili ćete prestati da dobijate obaveštenja na statusnoj traci kada otvorene mreže u dometu budu detektovane.

2.1.5 Dodavanje Wi-Fi mreže

Kada Wi-Fi mreža sa bilo kojim bezbednosnim akreditivima ne emituje svoj naziv (SSID), ili kada nije u dometu, možete je dodati i povezati se sa njom kada je Wi-Fi uključen. Trebate da kontaktirate pružaoca usluga za detalje o bezbednosnoj šemi koja je na njoj primenjena i da dobijete lozinku ili druge potrebne bezbednosne akreditive. Naziv (SSID) i akreditivi se spremaju i vi se automatski povezujete na tu mrežu ako je ona u dometu i ako je Wi-Fi uključen.

Kada je Wi-Fi uključen, preduzmite sledeće korake kako biste dodali Wi-Fi mrežu.

1. Na listi **Podešavanja Wi-Fi mreže** kliznite prema dole i dodirnite **Dodaj Wi-Fi mrežu**.
2. Unesite naziv (SSID) mreže u tekstualno polje **SSID mreže**. Ako je mreža zaštićena, dodirnite dugme **Bezbednost**; i zatim dodirnom odaberite bezbednosnu šemu u meniju koji se otvori.
3. Unesite bilo koje potrebne bezbednosne akreditive.
4. Dodirnite **Sačuvaj**.

2.1.6 Zaboravljanje Wi-Fi mreže

Da biste "zaboravili" Wi-Fi mrežu na koju se ne želite automatski povezivati ili koju više ne koristite kada je Wi-Fi uključen, uradite sledeće.

1. Dodirnite i držite Wi-Fi mrežu na koju ste se prethodno povezivali na listi **Wi-Fi mreže** na ekranu **Podešavanja Wi-Fi mreže**.
2. Dodirnite **Zaboravi mrežu** u meniju koji se otvori.

2.2 Bluetooth

Bluetooth je bežična komunikaciona tehnologija kratkog dometa za razmenu informacija između Bluetooth uređaja kao što su slušalice i mobilni telefoni na udaljenosti od oko 10 metara. Mogućnosti vaše Bluetooth veze zavise od vašeg okruženja i mogu da budu umanjene preprekama kao što je zid ili drugi elektronički uređaji.

2.2.1 Otvaranje Bluetooth postavki

Možete da uključite ili isključite Bluetooth, promenite Bluetooth ime svog Tablet, da se povežete sa Bluetooth uređajem i skenirate Bluetooth uređaje za prikaz u listi Bluetooth postavki.

Za otvaranje liste Bluetooth postavki, uradite sledeće.

1. Otvorite **Podešavanja** listu .
2. Dodirnite **Bežične i druge mreže**, a zatim dodirnite **Podešavanja Bluetooth veze**.



Dok pregledate listu **Podešavanja Bluetooth veze**, možete dodirnuti **Skeniraj uređaje** u meniju koji se otvara da biste skenirali Bluetooth uređaje.

2.2.2 Uključivanje ili isključivanje Bluetooth-a

Da biste uključili ili isključili Bluetooth, možete da otvorite **Podešavanja Bluetooth veze** i dodirnete **Bluetooth** kako biste ga označili ili uklonili oznaku.



Za produženje veka vaše baterije, isključite Bluetooth kada ga ne koristite.

2.2.3 Promena Bluetooth naziva vašeg Tablet

Bluetooth naziv vašeg Tablet je vidljiv ostalim Bluetooth uređajima kada se sa njima povezujete. Kada je Bluetooth uključen, preduzmite sledeće korake kako biste promenili Bluetooth naziv vašeg Tablet.

1. Dodirnite **Ime uređaja** na listi **Podešavanja Bluetooth veze**.

2. Unesite naziv i dodirnite **U REDU** u dijaloškom okviru koji se otvori.

2.2.4 Povezivanje sa Bluetooth uređajima

Kada se prvi put povežete sa nekim Bluetooth uređajem, morate da uparite Bluetooth vašeg Tablet sa Bluetooth uređajem kako biste obezbedili da se oni sigurno povezuju jedan sa drugim. Kada je Bluetooth uključen, možete da se jednostavno povežete sa uparenim uređajem.

Uparivanje sa Bluetooth uređajem

1. Kada je Bluetooth uključen, svi dostupni Bluetooth uređaji u dometu su navedeni u listi **Bluetooth uređaji** na ekranu **Podešavanja Bluetooth veze**.
2. Dodirnite **Vidljiv** kako biste Bluetooth vašeg Tablet učinili vidljivim za ostale uređaje.
3. Ako uređaj koji želite da uparite nije na listi, sledite dokumentaciju sa uputstvima koja je isporučena uz uređaj kako biste ga učinili vidljivim za ostale uređaje i dodirnite **Skeniraj uređaje** kako biste ga prikazali.
4. Dodirnite stavku uređaja na listi **Bluetooth uređaji** kako biste ga uparili. Uređaji se uparuju jedan sa drugim.
5. Ako se od vas traži da unesete bezbednosni ključ (kao što je 0000), pogledajte dokumentaciju koja je isporučena sa uređajem kako biste saznali njegov bezbednosni ključ. Ako je uparivanje uspešno, vaš Tablet se povezuje sa uređajem.

Povezivanje sa uparenim Bluetooth uređajem

Kada isključite Bluetooth uređaje ili kada upareni Bluetooth uređaj ponovo bude u dometu, možete da se ponovno povežete sa njim. Za automatsko ponovno povezivanje vašeg Tablet sa uparenim uređajem, jednostavno uključite uređaj. Za ručno povezivanje vašeg Tablet sa uparenim uređajem, dodirnite naziv uređaja u listi **Bluetooth uređaji**.

2.2.5 Prekidanje veze ili rasparivanje Bluetooth uređaja

Za automatsko prekidanje veze vašeg Tablet sa uparenim uređajem, jednostavno isključite uređaj.

Za ručno prekidanje veze vašeg Tablet sa uparenim uređajem ili za rasparivanje tog uređaja i brisanja svih informacija o njegovom uparivanju, preduzmite sledeće korake.

1. Dodirnite i držite uređaj na listi **Bluetooth uređaji** na ekranu **Podešavanja Bluetooth veze**.
2. Dodirnite **Prekini vezu** ili **Prekini vezu i ukloni uparivanje** u meniju koji se otvori.
3. Dodirnite **U REDU** za potvrdu da želite da prekinete vezu ili rasparite.

2.2.6 Konfigurisanje Bluetooth mogućnosti

Neki Bluetooth uređaji imaju više profila. Profili mogu da uključuju mogućnost prenosa razgovora ili stereo reprodukcije muzike. Možete da odaberete koje profile želite da koristite na vašem Tablet kako biste konfigurisali Bluetooth mogućnosti.

1. Dodirnite i držite uređaj na listi **Bluetooth uređaji** na ekranu **Podešavanja Bluetooth veze**.
2. Dodirnite **Opcije...** u meniju koji se otvori.
3. Otvara se ekran sa listom profila uređaja.
4. Dodirnite profil kako biste ga označili ili uklonili oznaku, za njegovo korišćenje ili nekorišćenje.
5. Kada završite, pritisnite taster **Nazad**.

2.3 Mobilne mreže

Vaš Tablet sa SIM karticom je konfigurisan za korišćenje mobilnih mreža vašeg pružaoca bežičnih usluga za glasovne pozive i za prenos podataka.



Ako se vaš Tablet ne poveže na mrežu kada umetnete SIM karticu i uključite ga, kontaktirajte vašeg pružaoca usluga kako biste dobili detalje o njegovoj pristupnoj tački.

2.3.1 Otvaranje postavki mobilne mreže

1. Otvorite listu **Podešavanja**.

2. Dodirnite **Bežične i druge mreže** i zatim dodirnite **Mobilne mreže**.

2.3.2 Uključivanje ili isključivanje Data roaming-a

Kada je **Prenos podataka u romingu** uključen, vaš Tablet prenosi podatke putem mobilnih mreža drugih nosilaca kada napustite područje usluge mobilnih mreža vaših nosilaca. Da biste uključili ili isključili **Prenos podataka u romingu**, preduzmite sledeće korake.

1. Otvorite ekran **Mobilne mreže** postavki.
2. Uključite ili isključite **Prenos podataka u romingu** tako što ćete da dodirnete **Prenos podataka u romingu** kako biste ga označili ili uklonili oznaku.



Kada je **Prenos podataka u romingu** isključen, još uvek možete da prenosite podatke putem Wi-Fi veze.

2.3.3 Postavljanje GSM/UMTS opcija

Ako vi i vaš pružalac usluga bežične mreže ustanovite da trebate da promenite postavke imena vaše trenutne pristupne tačke (APN) ili da kreirate novu, morate da dobijete APN i detaljne postavke od vašeg pružaoca usluga.

1. Otvorite ekran **Mobilne mreže** postavki i dodirnite **GSM/UMTS opcije > Imena pristupnih tačaka**.
2. Dodirnite jedan postojeći APN kako biste ga uredili. Ili, pritisnite taster **Meni** i dodirnite **Novi APN**. Unesite postavke APN-a ponuđene od strane vašeg pružaoca usluga dodirivanjem svake postavke koju trebate da uredite.
3. Kada završite pritisnite taster **Meni** i dodirnite **Sačuvaj**. Ako ste kreirali novi APN, dodirnite ga na ekranu APN-a kako biste počeli da ga koristite.

2.4 Deljenje Tablet veze za prenos podataka

Možete da delite Tablet vezu za prenos podataka sa jednim računarom putem USB kabla: USB deljenje konekcije. Alternativno, vezu Tablet za prenos podataka možete istovremeno da delite sa uređajima tako što ćete Tablet pretvoriti u prenosnu Wi-Fi vruću tačku.

2.4.1 Deljenje Tablet veze za prenos podataka putem USB-a

Da biste deljenje Internet konekcije putem USB-a koristili u različitim operativnim sistemima, možda će biti potrebno da svoj računar pripremite za uspostavljanje mrežne veze putem USB-a.



Ne možete da delite svoju Tabletvezu za prenos podataka i microSD karticu istovremeno preko USB-a.

1. Upotrebite USB kabl koji je isporučen sa vašim Tablet da biste povezali Tablet sa USB priključkom na vašem računaru.
2. Otvorite **Podešavanja** listu.
3. Dodirnite **Bežične i druge mreže**, a zatim dodirnite **Deljenje Internet veze tabličnog računara i prenosni hotspot**.
4. Izaberite polje za potvrdu **Deljenje Internet veze tabličnog računara preko USB kabela** da biste podelili svoju vezu za prenos podataka.

2.4.2 Deljenje Tablet veze za prenos podataka kao prenosne Wi-Fi vruće tačke

1. Otvorite **Podešavanja** listu.
2. Dodirnite **Bežične i druge mreže**, a zatim dodirnite **Deljenje Internet veze tabličnog računara i prenosni hotspot**
3. Izaberite polje za potvrdu **Prenosni Wi-Fi hotspot** da biste podelili svoju vezu za prenos podataka.



Kada je izabrana opcija **Prenosni Wi-Fi hotspot**, možete da dodirnete **Podešavanja prenosnog Wi-Fi hotspota** da biste izabrali ime mreže ili da biste je osigurali.

2.5 Uključivanje ili isključivanje režima rada u avionu

U režimu rada u avionu, svi bežični radio primopredajnici kao što su usluga mobilne mreže, Bluetooth i Wi-Fi su označeni da budu isključeni. Upotreba mobilnog uređaja ili opreme sa bežičnim radio primopredajnicima za vreme boravka u avionu može da uzrokuje

interferencije i u mnogim državama može biti protivzakonita. Uvek se pridržavajte zakona koji su primenjivi i uključite režim rada u avionu.

Za uključivanje ili isključivanje režima rada u avionu možete pritisnuti i držati taster **Napajanje** i dodirnuti **Režim za avion** u meniju koji se otvori. Također možete da uradite sledeće.

1. Otvorite listu **Podešavanja**.
2. Dodirnite **Bežične i druge mreže**, i dodirnite **Režim za avion** kako biste ga označili ili uklonili oznaku.

3 Google servisi

3.1 Otvaranje Google naloga

Kada prvi put uključite svoj Tablet, dodirnite Google servise, kao što je **Market** i od vas će se zatražiti da se prijavite na svoj Google nalog.



Prilikom kreiranja Google naloga, postarajte se da Tablet bude povezan sa mrežom.

Ako već imate Google nalog, dodirnite **Prijavite se** i unesite svoje korisničko ime i lozinku.

Ako nemate Google nalog, možete da ga kreirate:

1. Nakon čitanja informacija o podešavanju, dodirnite **Next**.
2. Dodirnite **Create**.
3. Unesite ime, prezime i korisničko ime za vaš Google nalog, a zatim dodirnite **Next**. Tablet će se povezati sa Google serverom da bi proverio da li je to korisničko ime slobodno. Ako je uneto korisničko ime već u upotrebi, od vas će biti zatraženo da izaberete drugo ili izaberete neko sa liste.
4. Upišite i potvrdite lozinku za svoj Google nalog.
5. Izaberite sigurnosno pitanje iz padajućeg menija, a zatim upišite odgovor.
6. Dodirnite **Create**.
7. Kada se pojavi ekran **Google Terms of Service**, dodirnite **I agree, Next**.
8. Unesite znakove koji su prikazani na ekranu, a zatim dodirnite **Next**.



Da biste koristili drugi nalog, idite na ekran postavki **Nalozi i sinhronizacija**, a zatim dodirnite **Dodaj nalog** da biste izabrali tip naloga koji želite da dodate.

3.2 Korišćenje Marketa

Android Market obezbeđuje direktan pristup aplikacijama i igrama koje možete da preuzmete i instalirate na svom Tablet.

3.2.1 Traženje aplikacija

Postoji nekoliko načina da pronađete aplikacije na ekranu Market, uključujući:

1. Ponuđene aplikacije.
2. Lista igara.
3. Funkcija pretraživanja.
4. Vaša preuzimanja.

3.2.2 Instaliranje aplikacije

1. Na ekranu **Market** dodirnite **Apps**.
2. Dodirnite kategoriju, a zatim dodirnite stavku koju želite da preuzmete.
3. Da biste instalirali stavku, dodirnite **FREE** (ako je ona besplatna) ili **Buy** šta god da se prikaže.
4. Da biste proverili tok preuzimanja, otvorite panel za obaveštenja. Većina aplikacija se instalira za par sekundi. Da biste zaustavili preuzimanje stavke, dodirnite **Cancel**.
5. Posle preuzimanja aplikacije i njenog instaliranja na Tablet, ikona za preuzimanje sadržaja pojavljuje se u traci za obaveštenja.



Ako želite da instalirate neku non-Market aplikaciju, pritisnite taster **Meni** i dodirnite **Podešavanja > Aplikacije**, a zatim izaberite **Nepoznati izvori** da biste dozvolili instaliranje ne-Market aplikacija.

3.2.3 Deinstaliranje aplikacije

1. Na ekranu Market dodirnite **Apps**.
2. Dodirnite aplikaciju koju želite da deinstalirate, a zatim dodirnite **Uninstall**.
3. Kada se to od vas zatraži, dodirnite **U REDU** da biste uklonili aplikaciju iz svog Tablet.
4. Izaberite razlog uklanjanja aplikacije, a zatim dodirnite **U REDU**.

4 Pregledač

Koristite **Pretraživač** za pregled web stranica i za pretraživanje informacija na Internetu.



Vaš tablet možda ne podržava Flash. Ako želite da pregledate Flash sadržaje na nekim web stranicama, preuzmite Flash Player sa **Market**. Za detaljne informacije o načinu preuzimanja Flash Playera, pogledajte odeljak **Market**.

4.1 Pregledavanje web stranica

4.1.1 Otvaranje pregledača

Dodirnite **Pretraživač** na početnom ekranu ili na ekranu Aplikacije da biste otvorili **Pretraživač** i počeli sa surfovanjem po Internetu.

Unošenje adrese web stranice

Kada vam je otvoren ekran **Pretraživač**, dodirnite adresnu liniju da biste uneli adresu (URL) nove web stranice. Dok unosite web adresu, web pretraga vam daje predloge web stranica i upita. Možete da dodirnete predlog ili da nastavite da unosite adresu, a zatim dodirnite → da biste otvorili web stranicu.

Osvežavanje web stranice

Kada je otvoren ekran **Pretraživač**, dodirnite ↻ da biste ponovo učitali web stranicu i prikazali ažurirani sadržaj.


Prekid učitavanja web stranice

Ukoliko otvaranje web stranice predugo traje ili ako ste se predomislili, možete da dodirnete ✕ da biste zaustavili njeno učitavanje.

4.1.2 Kretanje u okviru web stranice





Sledeći saveti vam mogu pomoći pri kretanju u okviru web stranice.





- Kliznite prstom po ekranu kako biste pomerili stranicu prema gore ili prema dole.

- Dodirnite plus ili minus stranu kontrole zumiranja kako biste uvećali ili umanjili prikaz stranice.
- Pronalaženje teksta na web stranici. Dodirnite , a zatim dodirnite **Pronađi na stranici**. Unesite tekst koji tražite. Dok upisujete, prva reč sa znacima koji se poklapaju biće istaknuta na ekranu, a naredna poklapanja biće uokvirena. Dodirnite strelicu ulevo ili udesno da biste prešli na prethodnu ili sledeću reč koja se poklapa i označili je.

4.1.3 Prelaženje sa jedne na drugu web stranicu

Možete da otvarate veze na web stranici, krećete se napred-nazad i pregledate istoriju pretraživanja baš kao kod bilo kog web pregledača. Takođe možete da iskoristite prednost nekih prečica za rad sa vezama i drugim vrstama informacija. Sledeći saveti vam mogu pomoći u kretanju po web stranicama.


- Dodirnite vezu kako biste je otvorili. Veza koju dodirnete ostaće istaknuta sve dok je web stranica na koju se odnosi otvorena u prozoru.
- Za kretanje napred-nazad po stranicama koje ste otvorili, dodirnite  ili  pri dnu web stranice.
- Dok pretražujete Internet, **Pretraživač** vodi evidenciju o stranicama koje ste posetili da bi vam pomogao da im se kasnije vratite. Možete da dodirnete  pri dnu web stranice, a zatim karticu **Istorija**. Stranice koje ste posetili su hronološki grupisane. Dodirnite vremenski period kako biste videli stranice koje ste posetili. Dodirnite stranicu na kartici istorije da biste je ponovo otvorili.
- Da biste videli najčešće posećivane stranice, dodirnite  na dnu web stranice i dodirnite karticu **Najposećenije**. Stranice koje ste najčešće posećivali navedene su po redu. Dodirnite stranicu kako biste je otvorili.
- Pregledač prepoznaje veze, kao i neke telefonske brojeve, adrese i slične informacije na koje možda želite direktno da reagujete. Za praćenje prečica do veza, telefonskih brojeva i adresa, dodirnite i zadržite prst na vezi da biste otvorili meni sa prečicama za otvaranje, dodavanje u obeleživač, čuvanje i slanje veze putem e-pošte.

- Možete da otvorite više **Pretraživač** prozora istovremeno i da prelazite sa jednog na drugi. Da biste otvorili novi **Pretraživač** prozor, dodirnite . Na ekranu koji će se otvoriti, dodirnite **Novi prozor**. Otvara se novi prozor sa vašom početnom stranicom.
- Za prelazak između **Pretraživač** prozora, dodirnite . Prikazuju se vaši otvoreni prozori. Dodirnite prozor kako biste ga otvorili.
- Zatvaranje prozora **Pretraživač**. Dodirnite . Svi otvoreni prozori se prikazuju na skrolujućoj listi sličica. Dodirnite polje za zatvaranje na prozoru da biste ga zatvorili. Alternativno, možete da dodirnete  pri dnu web stranice da biste zatvorili prozor pregledača.

4.2 Rad sa obeleživačima

Na listu obeleživača možete da dodate web stranice tako da brzo možete da se vratite na njih.

4.2.1 Dodavanje web stranice na listu obeleživača

1. Otvorite web stranicu koju želite da dodate na listu obeleživača.
2. Dodirnite  pri dnu web stranice.
3. Dodirnite **Dodaj obeleživač** pri dnu ekrana **Obeleživači**.
4. Po potrebi, uredite naziv i fasciklu i dodirnite **U REDU**. Obeleživač je dodat na vrh vaše liste obeleživača.

4.2.2 Otvaranje liste obeleživača

Dodirnite dugme obeleživača sa desne strane trake za adresiranje na ekranu pregledača. Ili, pritisnite taster **Meni** i dodirnite **Obeleživači**.

4.2.3 Otvaranje obeleživača

Na listi obeleživača dodirnite obeleživač kako biste ga otvorili. Obeleživač se otvara u trenutnom prozoru. Ako želite da ga otvorite u novom prozoru, dodirnite i zadržite prst na obeleživaču, a zatim dodirnite **Otvori u novom prozoru** u meniju koji se otvara.

4.2.4 Uređivanje obeleživača

1. Na listi obeleživača, dodirnite i držite obeleživač koji želite da uredite.
2. Dodirnite **Uredi obeleživač** u meniju koji će se otvoriti.
3. Uredite ime ili fasciklu u otvorenom okviru za dijalog i dodirnite **U REDU**.

4.2.5 Razmena obeleživača

1. Na listi obeleživača dodirnite i držite obeleživač koji želite da razmenite.
2. Dodirnite **Podeli vezu** u meniju.
3. Dodirnite aplikaciju koju želite da upotrebite za slanje obeleživača. Aplikacija se otvara sa adresom obeleživača.

4.2.6 Brisanje obeleživača

1. Na listi obeleživača dodirnite i držite obeleživač kako biste ga izbrisali.
2. Dodirnite **Izbriši obeleživač** u meniju i dodirnite **U REDU**.

4.3 Preuzimanje datoteka

Možete da preuzimate datoteke, web stranice i čak aplikacije sa web stranica. Datoteke koje preuzmete se smeštaju na vašu Tablet ili microSD karticu.

4.3.1 Preuzimanje i instaliranje samo proverenih aplikacija

Možete da preuzmete i instalirate aplikacije sa weba ili da ih primite u e-poruci. Preuzete aplikacije sa weba mogu da potiču od nepoznatih izvora. Da biste zaštitili Tablet i lične

podatke i da biste aplikacije preuzimali samo od pouzdanih izvora, otvorite listu postavki i dodirnite **Aplikacije > Nepoznati izvori > U REDU** da biste poništili potvrdu.

4.3.2 Preuzimanje datoteke

Možete da dodirnete i držite neku sliku i dodirnete **Sačuvaj sliku** u meniju koji se otvori kako biste preuzeli datoteku slike. Ili, pritisnite i držite vezu do datoteke ili druge web stranice i dodirnite **Sačuvaj vezu** u meniju koji se otvori kako biste preuzeli povezanu datoteku.

5 E-mail

5.1 Otvaranje e-mail-a

Dodirnite **E-pošta** na Početnom ekranu ili na ekranu Aplikacije da otvorite **E-pošta**.

5.2 Dodavanje i brisanje e-mail naloga

5.2.1 Dodavanje naloga e-pošte

Kada prvi put otvorite **E-pošta**, od vas se traži da postavite nalog e-pošte. Ako ste prethodno već kreirali nalog e-pošte, možete da dodirnete **Dodaj nalog** da biste kreirali drugi nalog e-pošte. Preduzmite sledeće korake kako biste dodali svoj nalog e-pošte na ekranu **Podešavanje e-pošte**.

1. Dodirnite **Novi nalog**.
2. Izaberite tip naloga (**Gmail** ili **Other**).
 - Ako već imate Gmail nalog, dodirnite **Novi nalog** i unesite svoju adresu e-pošte i lozinku. Zatim dodirnite **Prijavite se**.
 - Ako želite da dodate drugi nalog e-pošte, dodirnite **Other** i unesite ime naloga e-pošte i lozinku. Izaberite tip poštanskog sandučeta i unesite ostale detalje o nalogu e-pošte. Više informacija o vašem nalogu e-pošte potražite od svog dobavljača usluge e-pošte.
3. Dodirnite taster **Nazad** da biste izabrali tip usluge e-pošte i uneli ostale detalje o nalogu e-pošte. Možete da kontaktirate svog dobavljača usluga e-pošte za vrednosti koje su potrebne za nalog.
4. Dodirnite **Gotovo**, a zatim dodirnite **Prijavite se** E-pošta počinje da preuzima vaše e-poruke i sada možete da koristite ovaj novi nalog za slanje i primanje e-poruka.

5.2.2 Brisanje naloga e-pošte

1. Otvorite ekran **E-pošta**.
2. Dodirnite i držite nalog koji želite da izbrišete.
3. Dodirnite **Ukloni nalog** u meniju koji će se otvoriti.
4. Dodirnite **U REDU** u okviru za dijalog kako biste potvrdili brisanje.

5.3 Slanje i odgovaranje na e-mail poruke

5.3.1 Sastavljanje i slanje poruka e-pošte

1. Otvorite **E-pošta**, dodirnite nalog e-pošte koji želite da koristite.
2. Dodirnite **Nova e-poruka** pri dnu ekrana .
3. Unesite imena ili adrese e-pošte željenih primalaca u polje **Za**. Dok ih unosite, odgovarajuće adrese se nude iz vaše liste **Kontakti**. Možete da dodirnete predloženu adresu ili da unesete novu. Odvojite više adresa zapetama. Takođe, možete da unesete imena ili adrese e-pošte primalaca u polje **Cc** da biste tim primaocima poslali kopiju e-poruke.
4. Unesite naslov poruke e-pošte.
5. Unesite tekst poruke e-pošte.
6. Pritisnite taster **Nazad** i dodirnite **Priloži** kako biste poslali fotografiju uz poruku.
7. Dodirnite **Pošalji**



Ako niste spremni da pošaljete poruku, možete da dodirnete **Odbaci** da biste odbacili poruku ili **Sačuvaj kao radnu verziju** da biste je sačuvali u fascikli nacrtu. Vaša poruka će biti sačuvana kao nacrt i ako pritisnete taster **Nazad** pre nego što je pošaljete.

5.3.2 Primanje poruka e-pošte

Da biste primili poruke e-pošte, dodirnite željeni nalog e-pošte, a zatim dodirnite **Proveri** pri dnu ekrana. Takođe, možete da dodirnete **Podešavanja naloga > Učestalost proveravanja e-pošte** da biste podesili učestalost automatske provere e-pošte.

5.3.3 Čitanje poruka e-pošte

Da biste pročitali poruku e-pošte, možete da otvorite ekran **E-pošta**, dodirnite prijemno sanduče naloga, a zatim dodirnite poruku da biste je pročitali. Takođe možete da dodirnete i zadržite prst na poruci, a zatim da dodirnete **Prikaži detalje** u meniju.

5.3.4 Odgovaranje na poruku ili prosleđivanje e-mail poruke



Dok čitate e-mail poruku, možete da dodirnete **Odgovori** ili **Odgovori svima** kako biste odgovorili na poruku. Otvara se prozor za sastavljanje poruka sa unesenom adresom, predmetom i kopijom poruke na koju odgovarate. Možete takođe da pritisnete taster **Meni** i dodirnete **Odgovori**, **Odgovori svima**, ili **Napred** kako biste odgovorili na poruku ili je prosledili.

5.3.5 Brisanje poruke e-pošte

Možete da izbrišete e-poruku iz fascikle tako što ćete dodirnuti **Izbriši**, **Izbriši** i **U REDU** dok čitate tu poruku. Kod većine naloga, izbrisane poruke se prebacuju u fasciklu otpada, odakle možete da ih vratite ukoliko ste ih greškom izbrisali.



6 Pozivi

6.1 Pozivanje biranjem brojeva

1. Da biste prikazali panel telefona, možete da dodirnete **Birač brojeva** na početnom ekranu ili na ekranu Aplikacije. Alternativno, ako je otvorena kartica **Evidencija poziva, Kontakti** ili **Favoriti**, možete da dodirnete pređete na karticu **Birač brojeva**.
2. Dodirnite digitalne tastere kako biste uneli broj telefona. Za pozivanje međunarodnog broja, dodirnite i držite taster 0 kako biste uneli znak plus (+). Zatim unesite međunarodni pozivni broj za zemlju i kompletan nacionalni broj telefona. Dodirnite taster  na ekranu da biste izabrali naredne cifre broja jednu po jednu. Dodirnite i zadržite prst na njemu da biste izbrisali ceo broj.
3. Dodirnite  na ekranu.

6.2 Odgovaranje na poziv, odbijanje i završavanje poziva

Kada primete telefonske pozive otvara se ekran **Dolazni poziv**.

1. Za utišavanje zvona pre odgovaranja na pozive, pritisnite taster **Utišavanje**.
2. Dodirnite  da biste odgovorili na pozive.
3. Dodirnite taster  kako biste odbili dolazne pozive ili završili tekuće pozive na koje ste odgovorili.

6.3 Rad sa dnevnikom poziva

Kartica dnevnika poziva sadrži unose o svim napravljenim pozivima, pozivima na koje je odgovoreno i propuštenim pozivima. Dodirnite unos da otvorite ekran koji vam pruža izbor onoga što možete da uradite sa kontaktom. Ili, dodirnite i držite unos da otvorite kontekstni meni.

6.3.1 Otvaranje dnevnika poziva

Da biste otvorili **Evidencija poziva**, možete da dodirnete **Evidencija poziva** na ekranu Aplikacije. Takođe možete da dodirnete **Evidencija poziva** ako je otvorena kartica **Birač brojeva, Kontakti** ili **Favoriti**.



Pozivi su prikazani tako da su najnoviji pozivi na vrhu. Kliznite prema gore i prema dole kako biste pregledali sve unose u dnevniku.

6.3.2 Pozivanje iz dnevnika poziva

1. Dodirnite stavku željenog kontakta u **Evidencija poziva**.



2. Dodirnite da biste birali broj kontakta.

6.3.3 Dodavanje brojeva u kontakte

1. Dodirnite i držite željeni unos u **Evidencija poziva** kako biste prikazali kontekstni meni.



2. Dodirnite **Dodaj u Kontakte**.

6.3.4 Čišćenje dnevnika poziva

Dok je prikazan **Evidencija poziva**, dodirnite **Obrisi evidenciju poziva**. Takođe možete da dodirnete i zadržite neku od stavki iz dnevnika da biste otvorili pomoćni meni, a zatim dodirnite **Ukloni iz evidencije poziva** da biste je uklonili iz Dnevnika poziva.


6.4 Pozivanje kontakata sa liste

1. Možete da otvorite **Kontakti** na početnom ekranu ili na ekranu Aplikacije tako što ćete dodirnuti **Kontakti**. Takođe, možete da dodirnete pređete na karticu **Kontakti** ako su vam otvorene kartice **Birač brojeva, Evidencija poziva** ili **Favoriti**.
2. Dodirnite kontakt kako biste ga pozvali. Možete da kliznete prstom nagore i nadole da biste pronašli kontakt koji je naveden u **Kontakti**.

3. Dodirnite  da biste birali broj kontakta.
-  Dodirnite kontakt da otvorite ekran sa detaljima kontakta. Dodirnite i zadržite kontakt da biste otvorili pomoćni meni.

6.5 Pozivanje omiljenih kontakata

Listu omiljenih kontakata prati lista brojeva koje najčešće pozivate. Omiljene stavke možete da dodate i uklonite dodirivanjem zvezdice pored imena kontakta dok se prikazuju informacije o kontaktima. Radi pozivanja omiljenog kontakta, uradite sledeće.

1. Otvorite **Birač brojeva**, **Evidencija poziva** ili **Kontakti**, a zatim dodirnite karticu **Favoriti** da biste prikazali listu omiljenih kontakata.
2. Dodirnite omiljeni kontakt kojeg želite da pozovete.
3. Dodirnite broj kontakta kojeg želite da pozovete.
4. Dodirnite  da biste birali broj kontakta.

7 Poruke

Upotrebite **Slanje poruka** za razmenu tekstualnih poruka (SMS) i multimedijalnih poruka (MMS) sa vašim prijateljima

7.1 Otvaranje Poruka

Dodirnite **Slanje poruka** na ekranu Aplikacije da otvorite ekran **Slanje poruka**. Otvara se prozor **Slanje poruka** u kojem možete da kreirate novu poruku ili da otvorite neki postojeći niz poruka.

7.2 Razmenjivanje poruka

Korišćenjem ove mogućnosti i usluge možete da šaljete tekstualne poruke (SMS) i multimedijalne poruke (MMS) na druge mobilne uređaje. **Slanje poruka** automatski pretvara poruku u multimedijalnu poruku ako je šaljete na e-mail adresu umesto na broj telefona, ako dodate predmet, ili ako priložite medijsku datoteku.

7.2.1 Kreiranje i slanje tekstualne poruke

1. Na ekranu **Slanje poruka** dodirnite **Nova poruka**.
2. Unesite ime kontakta sa mobilnim brojem u polje **Za**. Dok kucate, pojavljuju se odgovarajući kontakti. Možete da dodirnete sugerisani kontakt ili da nastavite sa unosom.
3. Dodirnite tekstualno polje za sastavljanje kako biste uneli tekst vaše poruke. Ako pritisnete taster **Nazad** dok pišete poruku, ona će biti sačuvana kao nacrt u prozoru **Slanje poruka**. Dodirnite poruku da biste nastavili s pisanjem teksta.
4. Dodirnite **Pošalji**.

7.2.2 Kreiranje i slanje multimedijalne poruke

1. Na ekranu **Slanje poruka** dodirnite **Nova poruka**.

2. Unesite broj mobilnog telefona, ili ime kontakta sa mobilnim brojem u polje **Za**. Dok kucate, pojavljuju se odgovarajući kontakti. Možete da dodirnete sugerisani kontakt ili da nastavite sa unosom.
3. Dodirnite tekstualno polje za sastavljanje kako biste uneli tekst vaše poruke.
4. Pritisnite taster **Meni** i dodirnite **Dodaj naslov** kako biste dodali predmet poruke.
5. Pritisnite taster **Meni** i dodirnite **Priloži** da otvorite meni u kojem možete da dodirnete određenu vrstu medijske datoteke i da je dodate poruci kao prilog. Upotrebite dugmad na ekranu Sastavljanje poruke kako biste pregledali medijski prilog ili ga uklonili.
6. Dodirnite **Pošalji**.

7.2.3 Pregledavanje poruke i odgovaranje na poruku

Ako radite u prozoru **Slanje poruka**, poruke koje primite se prikazuju u njemu. U suprotnom, primite obaveštenje o novoj poruci i ikona nove poruke se pojavljuje na listi obaveštenja.

Kada dodirnete obaveštenje o novoj poruci otvara se prozor **Slanje poruka** u kojem možete da odgovorite na tu poruku. Ako **Automatski preuzmi** nije označeno, morate da dodirnete **Preuzmi** da biste videli multimedijalnu poruku (MMS).

Ako poruka sadrži medijsku datoteku, dodirnite **Reprodukuj** da je pregledate, pogledate ili poslušate. Dodirnite i držite medijsku datoteku da otvorite meni sa opcijom spremanja poruke na vašu Tablet.

7.2.4 Pregled detalja o poruci

Dodirnite i držite poruku u prozoru **Slanje poruka**. Dodirnite **Prikaži detalje poruke** u meniju koji se otvori.

7.2.5 Prosleđivanje ili brisanje poruke

1. Dodirnite i držite niz poruka koji želite da prosledite ili izbrisete.
2. Dodirnite **Izbriši poruku** ili **Napred** u meniju koji se otvori.

8 Kontakti

Kontakti vam omogućava spremanje i upravljanje informacijama kao što su telefonski brojevi, e-mail adrese i chat adrese vaših kontakata, i pruža vam brz i jednostavan pristup komunikaciji sa ljudima sa kojima želite da komunicirate.

8.1 Otvaranje kontakata

Vaše kontakte možete da otvorite dodirivanjem **Kontakti** na Početnom ekranu ili na ekranu Aplikacije. Ili, ako imate otvorene kartice **Telefon**, **Evidencija poziva** ili **Favoriti**, dodirnite karticu **Kontakti**. Možete da dodirnete karticu **Favoriti** da otvorite vaše omiljene kontakte. Na stranicama kartice kontakata možete da dodirnete neki kontakt da otvorite ekran sa detaljima kontakta ili da pritisnete i držite kontakt da otvorite kontekstni meni.

8.2 Kreiranje kontakta

1. Otvorite ekran **Kontakti**.
2. Dodirnite **Create**.
3. Unesite informacije o kontaktu, pogledajte sledeće savete.
 - Unesite ime kontakta i dodirnite okvir slike da biste izabrali sliku koja treba da se prikazuje pored imena u listi kontakata i u drugim aplikacijama.
 - Dodirnite kategoriju informacija o kontaktu, kao što su brojevi telefona ili adrese e-pošte da biste uneli tu vrstu informacija za svoj kontakt. Kliznite prema gore i prema dole kako biste pregledali sve kategorije.
 - Dodirnite dugme plus desno od kategorije da biste dodali više od jednog unosa za tu kategoriju. Dodirnite dugme minus desno od unosa da biste ga uklonili.
 - Dodirnite dugme etikete sa leve strane stavke informacije o kontaktu, kao što su **Telefon** i **E-pošta** da biste otvorili meni sa unapred podešenim etiketama za brojeve telefona. Možete da dodirnete da biste izabrali prethodno izrađenu etiketu, ili da dodirnete **Prilagođeno** u meniju kako biste kreirali vašu sopstvenu etiketu.

4. Kada završite sa unosom, kliznite prstom po strani prema dnu i dodirnite **Gotovo** da biste sačuvali podatke kontakta na svom Tablet.

8.3 Pretraživanje kontakata

1. Otvorite ekran **Kontakti**.
2. Dodirnite **Pretraži**.
3. Unesite ime kontakta kojeg tražite. Dok kucate, kontakti sa odgovarajućim imenima se pojavljuju ispod okvira pretraživanja.
4. Dodirnite dugme Dalje da otvorite ekran sa listom odgovarajućih kontakata. Dodirnite odgovarajući kontakt na listi da otvorite njegov ekran Detalji.

8.4 Uređivanje kontakata

8.4.1 Uređivanje detalja kontakta

Za izmenu ili dodavanje detalja o vašim kontaktima, uradite sledeće.

1. Otvorite **Kontakti**.
2. Dodirnite i zadržite prst na kontaktu čije podatke želite da uređujete, a zatim dodirnite **Uredi kontakt** u meniju koji će se otvoriti. Takođe, **Uredi kontakt** možete dodirnuti i dok pregledate podatke o kontaktu.
3. Podataka o kontaktu uređujete korišćenjem istih kontrola kao kada kreirate kontakt.

8.4.2 Postavljanje podrazumevanog broja telefona

Podrazumevani broj telefona se pojavljuje ispod imena kontakta u listi **Kontakti**, a ovaj broj se može koristiti kada uputite poziv ili pošaljete tekstualnu poruku sa liste tako što dodirnete i zadržite prst na kontaktu. Da biste jedan od telefonskih brojeva kontakta postavili kao podrazumevani, uradite sledeće.

1. Otvorite **Kontakti**.
2. Dodirnite zapis tog kontakta na listi kako biste pregledali detalje.

3. Dodirnite i zadržite broj telefona koji želite da koristite kao podrazumevani broj.
4. Dodirnite **Postavi kao podrazumevani broj** u meniju koji će se otvoriti. Podrazumevani broj telefona je označen kvačicom.

8.4.3 Brisanje kontakta

1. Otvorite **Kontakti**.
2. Dodirnite i držite kontakt koji želite da izbrisete i dodirnite **Izbriši kontakt** u meniju koji će se otvoriti kako biste izbrisali kontakt iz vašeg Tablet. Takođe, možete dodirnuti **Izbriši kontakt** dok pregledate podatke kontakta.
3. Dodirnite **U REDU** za potvrdu da želite da izbrisete kontakt.



Da biste izbrisali više kontakata, dodirnite **Izbriši** pri dnu kartice **Kontakti** radi otvaranja ekrana **Izbriši kontakt**. Izaberite kontakte koje želite da izbrisete. Dodirnite **Izbriši**, a zatim **U REDU** da biste izbrisali izabrane kontakte.

8.4.4 Postavljanje grupe kontakata za prikaz

Radi postavljanja grupe kontakata za prikaz, uradite sledeće:

1. Otvorite **Kontakti**.
2. Dodirnite **Opcije prikaza**.
3. Dodirnite **Samo kontakte sa telefonom** da biste potvrdili ili poništili opciju prikazivanja samo kontakata sa telefonima, odnosno opciju prikazivanja svih kontakata.
4. Dodirnite **Gotovo** za potvrdu da želite da prikazete grupu kontakata.

8.5 Uređivanje omiljenih kontakata

8.5.1 Dodavanje kontakta u omiljene kontakte

1. Otvorite **Kontakti**.

2. Dodirnite i držite kontakt da otvorite kontekstni meni i dodirnite **Dodaj u omiljene**. Također možete da dodirnete sivu zvezdicu sa desne strane imena kontakta dok pregledavate detalje kontakta. Zvezdica postaje zlatne boje i kontakt je dodan u vaše omiljene kontakte.

8.5.2 Uklanjanje kontakta iz omiljenih kontakata

Na kartici **Favoriti**, dodirnite i zadržite prstom kontakt, a zatim dodirnite **Ukloni iz omiljenih** u meniju koji će se otvoriti da biste uklonili taj kontakt sa kartice.

Takođe, možete da dodirnete zlatnu zvezdicu desno od imena kontakta dok pregledate podatke kontakta. Zvezdica dobija sivu boju, a kontakt se uklanja iz liste **Favoriti**.



Da biste uklonili kontakte iz **Favoriti**, dodirnite **Remove favourites** da biste pristupili ekranu **Remove favourites**. Izaberite kontakte koje želite da uklonite sa liste **Favoriti**. Zatim dodirnite **Remove favourites** pri dnu ekrana da biste uklonili izabrane kontakte.

9 Multimedijalne aplikacije


9.1 Program za snimanje zvuka

Dodirnite **Program za snimanje zvuka** na ekranu Aplikacije da otvorite ekran **Snimate poruku**, a sledeći saveti mogu da vam pomognu u olakšavanju rada sa njim.

- Dodirnite okruglo dugme kako biste počeli da snimate vašu poruku.
- Dodirnite trokutasto dugme kako biste reprodukovali snimak.
- Dodirnite pravougaono dugme kako biste zaustavili snimanje ili reprodukciju.
- Pregledajte trajanje snimanja ili reprodukcije i jačinu zvuka snimljenog audio signala na ekranu **Snimate poruku**.

9.2 Fotoaparat i kamkorder

Dodirnite **Kamera** ili **Kamkorder** na početnom ekranu ili na ekranu Aplikacije da biste otvorili fotoaparat ili kamkorder za fotografisanje ili snimanje video zapisa.

-  Pobrinite se da očistite zaštitni poklopac objektivu koristeći krpu od mikrofibera pre nego što počnete da fotografirate ili snimate video zapise. Poklopac objektivu sa mrljama od prstiju može da uzrokuje mutne slike sa "halo" efektom.

Na ekranu Fotoaparat, pritisnite taster **Meni**, a zatim možete uraditi sledeće: dodirnite dugme **Pomoćna kamera** da biste prešli na sekundarni fotoaparat; dodirnite **Prebaci na video zapis** da biste prešli na Kamkorder; ili dodirnite **Fotografija** da biste otvorili ekran **Fotografija**. Na ekranu **Kamkorder** možete da pritisnete taster **Meni** i da izvršite slične akcije.

9.3 Muzika

Dodirnite **Muzika** na početnom ekranu ili na ekranu Aplikacije da biste otvorili muzički plejer i prikazali muzičku biblioteku koja je organizovana po **Izvođač**, **Žanr**, **Album**, **Izdanje**, **Pesme** ili **Lista pesama**. Možete da odaberete šta želite da reprodukujete.



Da biste dodali pesmu na listu pesama, dodirnite i zadržite prst na željenoj pesmi da biste pristupili meniju prečica, a zatim izaberite **Dodaj u listu pesama**.

9.4 Video zapis

Na ekranu Aplikacije, dodirnite **Video zapis** da otvorite ekran **Video zapis** i prikažete video datoteke. Na ekranu **Video zapis** dodirnite datoteku kako biste reprodukovali video zapis.

9.5 Fotografija

Fotografija može automatski da pretražuje slike koje ste sačuvali na svom Tablet ili microSD kartici. Osim toga, **Fotografija** sortira ove slike u fascikle. Možete da koristite **Fotografija** da biste prikazali i uredili slike, podesili sliku kao pozadinu ili sliku kontakta i gledali video zapise sačuvane na Tablet i microSD kartici.



Na ekranu **Fotografija** možete da delite, ocenjujete, sortirate i brišete slike dodirivanjem odgovarajućih opcija pri dnu ekrana. Kada dodirnete **Podeli**, **Sa zvezdicom** ili **Izbriši**, izaberite slike koje želite da obradite i dodirnite željenu opciju. Takođe možete da dodirnete **Podešavanje** da biste podesili režim reprodukcije i dodali muziku u pozadini.

9.5.1 Otvaranje fotografije

Dodirnite **Fotografija** na ekranu Aplikacije kako biste je otvorili.

Po podrazumevanoj vrednosti, slike se sortiraju prema datumu. Možete da dodirnete sliku kako biste je prikazali u režimu rada na celom ekranu.




Ako imate veliki broj fotografija na svom Tablet ili microSD kartici, možda će biti potrebno nekoliko minuta za njihovo pronalaženje i organizovanje kada otvorite **Fotografija**.

9.5.2 Pregled slike

1. Dodirnite sliku kako biste je pregledali u režimu rada na celom ekranu. Kada sliku gledate na celom ekranu, kliznite prstom levo ili desno preko ekrana da biste videli prethodnu ili sledeću sliku.
2. Dodirnite ekran da biste prikazali kontrolu zuma, a zatim možete da uvećate ili umanjite sliku.

9.5.3 Deljenje slike

Dok pregledate neku sliku, dodirnite je, a zatim dodirnite  na ekranu i dodirnite aplikaciju koju želite da koristite da biste tu sliku podelili sa svojim prijateljima.

9.5.4 Rotiranje slike

Dodirnite sliku, a zatim dodirnite  na ekranu.

10 Praktične aplikacije

10.1 Kalendar

Kalendar možete da koristite za kreiranje i upravljanje događajima, sastancima i zakazanim obavezama. Dodirnite **Kalendar** na ekranu Aplikacije kako biste ga otvorili. Događaji za trenutni dan i dan posle trenutnog dana se prikazuju na widget-u događaja na Početnom ekranu.

10.2 Vreme

Aplikacija **Vreme** pruža vremensku prognozu za lokaciju koju odredite. Informacije o vremenu su sažete u widget-u Weather na Početnom ekranu koji možete da dodirnete kako biste videli više detalja. Također možete da dodirnete i ikonu temperaturne skale kako biste po želji birali između Celzijusove i Farenhajtove temperaturne skale.

10.3 RSS čitač

RSS čitač prikazuje najnovije vesti o uobičajenim temama. Widget RSS čitača na vašem Početnom ekranu prikazuje kategoriju najnovijih naslova, možete da je dodirnete kako biste otvorili listu najnovijih članak u vestima i da ga prelistavate da biste dodirnuli kategoriju vesti koje vas interesuju.

10.4 Beleška

Dodirnite **Beleška** na Početnom ekranu ili na ekranu Aplikacije kako biste napravili tekstualne beleške ili beleške - crteže.

10.5 Budilnik

Možete da dodirnete **Sat** na početnom ekranu ili na ekranu Aplikacije da biste otvorili ekran na kome možete podesiti vreme budilnika i druga svojstva.

Alarm možete da postavite modifikovanjem postojećeg alarma ili dodavanjem novog. Dodirnite postojeći alarm kako biste postavili njegovo vreme i druge atribute. Ili pritisnite taster **Meni** i dodirnite **Dodaj alarm** da biste dodali novi.

Dodirnite da biste postavili ili uklonili znak iz polja za potvrdu levo od alarma, kako biste uključili ili isključili budilnik.

Dodirnite i zadržite alarm kako biste ga izbrisali.

10.6 Kalkulator

Dodirnite **Kalkulator** na Početnom ekranu ili na ekranu Aplikacije da otvorite kalkulator za rešavanje matematičkih problema. Povlačenjem možete da prelazite između osnovnog i naprednog panela, ili možete da pritisnete taster **Meni** i dodirnete **Napredni tasteri**.

10.7 Dokumenti

Dodirnite **Documents To Go** na ekranu Aplikacije kako biste pregledali dokumente u formatima kao što su Word, Excel, Power Point i PDF.

10.8 Program za upravljanje datotekama

10.8.1 Kreiranje fascikle

1. Dodirnite **Menadžer datoteka** na ekranu Aplikacije.
2. Pritisnite taster **Meni** na ekranu **Menadžer datoteka** i zatim dodirnite **Nova fascikla**.
3. Unesite naziv nove fascikle u tekstualni okvir.
4. Dodirnite **Sačuvaj** za potvrdu da želite da kreirate mapu.

10.8.2 Brisanje datoteka i fascikli

Datoteku ili fasciklu možete da izbrisete tako što ćete da je dodirnete i držite i da dodirnete **Izbriši** u meniju koji se otvori. Datoteke i fascikle također možete da izbrisete primenom sledećih koraka.

1. Pritisnite taster **Meni** na ekranu **Menadžer datoteka**.
2. Dodirnite **Izbriši** i dodirnite datoteke ili fascikle koje želite da izbrišete kako biste ih označili.
3. Pritisnite taster **Meni** i dodirnite **Gotovo**.
4. Dodirnite **U REDU** u dijaloškom okviru koji se otvori za potvrdu da želite da izbrišete datoteke ili fascikle.

10.8.3 Traženje datoteke

1. Pritisnite taster **Meni** na ekranu **Menadžer datoteka** i zatim dodirnite **Pretraži**.
2. Unesite naziv ili ključnu reč naziva željene datoteke ili fascikle u tekstualni okvir za pretraživanje.
3. Dodirnite **Pretraži**. Vaš Tablet počinje da traži datoteku ili fasciklu u svim fasciklama i podfasciklama.
4. Rezultat pretraživanja se prikazuje na listi. Dodirnite da otvorite vašu željenu datoteku ili fasciklu.

11 Bezbednosne postavke

11.1 Aktiviranje PIN-a SIM kartice

1. Otvorite listu **Podešavanja**.
2. Dodirnite **Lokacija i bezbednost > Podesi zaključavanje SIM/USIM kartice**.
3. Dodirnite **Zaključaj SIM/USIM karticu** i zatim unesite podrazumevani PIN SIM kartice pomoću tastature prikazane na ekranu.
4. Dodirnite **U REDU**.



Hitne pozive je moguće izvršiti u bilo koje vreme, bez unošenja PIN-a.

11.2 Promena PIN-a SIM kartice

1. Otvorite listu **Podešavanja**.
2. Dodirnite **Lokacija i bezbednost > Podesi zaključavanje SIM/USIM kartice**.
3. Dodirnite **Promeni SIM/USIM PIN kôd** i zatim unesite stari PIN SIM kartice pomoću tastature prikazane na ekranu.
4. Unesite novi PIN SIM kartice i zatim dodirnite **U REDU**.

12 Lične informacije i bezbednost podataka

Korišćenje nekih funkcija ili aplikacija trećih strana na vašem uređaju može dovesti do gubljenja ili odavanja ličnih informacija i podataka drugima. Preporučuje se nekoliko mera koje će vam pomoći da zaštitite lične i poverljive informacije.

- Uređaj stavite u bezbednu oblast da biste sprečili neovlašćenu upotrebu.

- Podesite ekran uređaja tako da se zaključava i kreirate lozinku ili šemu za otključavanje da biste ga otvorili.
- Periodično arhivirajte lične informacije koje čuvate na SIM/UIM kartici, memorijskoj kartici ili u memoriji uređaja. Ukoliko pređete na drugi uređaj, obavezno premestite ili izbrišite sve lične informacije sa starog uređaja.
- Ako ste zabrinuti zbog virusa kada primate poruke ili e-poštu od nepoznatih, možete ih obrisati bez otvaranja.
- Ako uređaj koristite za pretraživanje Interneta, izbegavajte web stranice koje bi mogle da predstavljaju sigurnosni rizik da biste izbegli krađu ličnih informacija.
- Ako koristite servise kao što su Wi-Fi prenos podataka putem telefona ili Bluetooth vezu, postavite lozinke za te servise da biste sprečili neovlašćeni pristup. Kada se ovi servisi ne koriste, isključite ih.
- Instalirajte ili nadogradite softver za zaštitu uređaja i redovno proveravajte da li ima virusa.
- Uverite se da aplikacije trećih strana potiču iz legalnog izvora. Preuzete aplikacije trećih strana treba skenirati na viruse.
- Instalirajte softver za zaštitu ili zakrpe koje su objavljene od strane Huawei ili drugih dobavljača aplikacija.
- Neke aplikacije zahtevaju i prenos informacija o lokaciji. Kao rezultat toga, treća strana može biti u mogućnosti da deli informacije o vašoj lokaciji.
- Vaš uređaj može da obezbedi informacije o detekciji i dijagnostici drugim dobavljačima aplikacija. Drugi dobavljači mogu da koriste ove informacije za poboljšanje svojih proizvoda i usluga.
- Ukoliko brinete za bezbednost svojih ličnih informacija i podataka, kontaktirajte mobile@huawei.com.

13 Legal Notice

Autorsko pravo © Huawei Technologies Co., Ltd. 2011. Sva prava zadržana.

Nijedan deo ovog dokumenta ne sme se reprodukovati niti prenositi u bilo kom obliku ili na bilo koji način bez prethodne pismene saglasnosti kompanije Huawei Technologies Co., Ltd.

Proizvod koji je opisan u ovom uputstvu može sadržati softver sa autorskim pravom kompanije Huawei Technologies Co., Ltd. i mogućih vlasnika licencnih prava. Kupci neće ni na koji način reprodukovati, distribuirati, modifikovati, dekomprimirati, rastavljati, dešifrovati, izdvojati, vršiti reverzni inženjering, davati u zakup, dodeljivati ili sublicencirati dati softver, osim ako su takva ograničenja zabranjena primenljivim zakonima ili ako su takve aktivnosti odobrili odgovarajući vlasnici autorskog prava.

Trademarks and Permissions



HUAWEI, HUAWEI i



su robne marke ili registrovane robne marke kompanije Huawei Technologies Co., Ltd.



je robna marka kompanije SRS Labs, Inc. TruMedia tehnologija je ugrađena pod licencom dobijenom od kompanije SRS Labs, Inc.

SRS TruMedia, rešenje bogato audio opcijama specijalno prilagođenih za mobilne uređaje, pruža bioskopski surround zvuk u slušalicama sa dubokim i bogatim basovima.

HDMI, HDMI logotip i High-Definition Multimedia Interface su robne marke ili registrovane robne marke HDMI Licensing LLC u Sjedinjenim Američkim Državama i drugim zemljama.

Ostale pomenute robne marke, nazivi proizvoda, usluga i kompanija vlasništvo su njihovih odgovarajućih vlasnika.

Obaveštenje

Neke funkcije proizvoda i njegove dodatne opreme koje su ovde opisane oslanjaju se na instalirani softver, kapacitete i postavke lokalne mreže, pa zato možda neće moći da se aktiviraju ili će raditi sa ograničenjem od strane operatera lokalnih mreža ili dobavljača Internet usluga. Zbog toga ovde navedeni opisi možda neće u potpunosti odgovarati proizvodu ili dodatnoj opremi koju ste kupili za njega.

Huawei Technologies Co., Ltd. zadržava pravo da promeni ili modifikuje bilo kakve informacije ili specifikacije koje su navedene u ovom priručniku bez prethodnog obaveštenja i bez bilo kakve odgovornosti.

Izjava o softveru trećih strana

Huawei Technologies Co., Ltd. nema prava intelektualnog vlasništva nad softverom i aplikacijama trećih strana koje se isporučuju sa ovim proizvodom. Zbog toga, Huawei Technologies Co., Ltd. neće davati nikakve garancije za bilo koji softver i aplikacije trećih strana. Kompanija Huawei Technologies Co., Ltd. neće pružati nikakvu podršku kupcima koji koriste te softvere i aplikacije trećih strana, niti će biti odgovorna za funkcije tih softvera i aplikacija trećih strana.

Usluge softvera i aplikacija trećih strana mogu biti prekinute u bilo kom trenutku. Huawei Technologies Co., Ltd. ne garantuje da će bilo koji sadržaj ili usluga biti održavani u bilo kom periodu za vreme njihove dostupnosti. Drugi provajderi usluga pružaju sadržaje i usluge preko mreže ili alatki za prenos koji nisu pod kontrolom kompanije Huawei Technologies Co., Ltd. Do najvišeg nivoa dozvoljenog primenljivim zakonom, eksplicitno se izjavljuje da kompanija Huawei Technologies Co., Ltd. neće kompenzovati niti će biti odgovorna za usluge koje pružaju drugi dobavljači usluga, niti za pauziranje ili prekidanje isporuke sadržaja ili usluga trećih strana.

Kompanija Huawei Technologies Co., Ltd. nije odgovorna za legalnost, kvalitet ili bilo koje druge aspekte bilo kog softvera koji je instaliran na ovom proizvodu ili za bilo koje ažurirane ili preuzete radove trećih strana, kao što su tekstovi, slike, video zapisi ili softver. Kupci će snositi rizik za bilo koju i sve posledice, uključujući i nekompatibilnosti između softvera i ovog

proizvoda koje su posledica instaliranja softvera ili otpremanja ili preuzimanje radova trećih strana.

Ovaj proizvod koristi operativni sistem sa otvorenim kodom Android. Kompanija Huawei Technologies Co., Ltd. je izvršila neophodne izmene sistema. Zbog toga ovaj proizvod možda neće podržavati sve funkcije koje podržava standardni Android operativni sistem ili možda neće biti kompatibilan sa softverom trećih strana. Kompanija Huawei Technologies Co., Ltd. nije odgovorna ni za jednu takvu situaciju.

ODRICANJE GARANCIJA

SADRŽAJ OVOG PRIRUČNIKA JE PRUŽEN "KAKAV JESTE". OSIM AKO SE TO NE ZAHTEVA PRIMENLJIVIM ZAKONIMA, NE DAJU SE NIKAKVE GARANCIJE, BILO IZRIČITE ILI PODRAZUMEVANE, UKLJUČUJUĆI, ALI BEZ OGRANIČENJA NA PODRAZUMEVANE GARANCIJE UTRŽIVOSTI I POGODNOSTI ZA ODREĐENU NAMENU, KAO NI ZA TAČNOST, POUZDANOST ILI SADRŽAJ OVOG PRIRUČNIKA.

OGRANIČENJA ODGOVORNOSTI

DO MAKSIMALNO NIVOA DOZVOLJENOG PRIMENLJIVIM ZAKONOM, KOMPANIJA HUAWEI TECHNOLOGIES CO., LTD. SE NI U KOM SLUČAJU NEĆE SMATRATI ODGOVORNOM ZA BILO KAKVU POSEBNU, SLUČAJNU, INDIRECTNU ILI POSLEDIČNU ŠTETU ILI GUBITAK POSLOVNOG PROFITA, PODATAKA, DOBRE VOLJE ILI PREVIĐENIH UŠTEDA.

MAKSIMALNA ODGOVORNOST (OVO OGRANIČENJE SE NE PRIMENJUJE ZA ODGOVORNOST ZA TELESNE POVREDE DO NIVOA DO KOGA PRIMENLJIVI ZAKON ZABRANJUJE TAKVO OGRANIČENJE) KOMPANIJE HUAWEI TECHNOLOGIES CO., LTD. PROISTEKLA IZ UPOTREBE PROIZVODA OPISANOG U OVOM DOKUMENTU BIĆE OGRANIČENA NA IZNOS KOJI JE KUPAC PLATIO PRI KUPOVINI OVOG PROIZVODA.

Propisi o uvozu i izvozu

Kupci su dužni da postupaju u skladu sa svim primjenjivim uvoznim i izvoznim zakonima i propisima i odgovorni su za dobijanje svih dozvola i licenci od vlasti potrebnih za izvoz,

re-izvoz ili uvoz proizvoda navedenih u ovom priručniku, uključujući softver i tehničke podatke u njemu.

Izdanje: 01 (2011–05–23)

Broj dela: 903097